



УТВЕРЖДЕНО:

ООО «ТулЗемПроект»
ИНН 7103518527 КПП 710301001 ОГРН 1137154023621
300012, г. Тула, проспект Ленина, дом № 85, помещение 31
тел./факс. (4872) 717-017
e-mail: tulzemprojekt@mail.ru www.tzp71.ru

ПРОЕКТ ПЛАНИРОВКИ И ПРОЕКТ МЕЖЕВАНИЯ ТЕРРИТОРИИ

для размещения линейного объекта
сбросного коллектора Ду 1400 в р.Деготня
(от камеры №14 до выпуска №1)
по адресу: Тульская область, Щекинский район,
р.п. Первомайский

Том 1. Проект планировки

Утверждаемая часть

Шифр: ДПТ 468/19-Т1-ППТ

г. Тула
2019



ООО «ТулЗемПроект»
ИНН 7103518527 КПП 710301001 ОГРН 1137154023621
300012, г. Тула, проспект Ленина, дом № 85, помещение 31
тел./факс. (4872) 717-017
e-mail: tulzemprojekt@mail.ru
www.tzp71.ru

ПРОЕКТ ПЛАНИРОВКИ И ПРОЕКТ МЕЖЕВАНИЯ ТЕРРИТОРИИ

для размещения линейного объекта
сбросного коллектора Ду 1400 в р.Деготня
(от камеры №14 до выпуска №1)
по адресу: Тульская область, Щекинский район,
р.п. Первомайский

Том 1. Проект планировки

Утверждаемая часть

Шифр: ДПТ 468/19-Т1-ППТ

Ген. директор



А.А. Миненко

Архитектор

Р.А. Геворкян

г. Тула
2019

СОСТАВ ПРОЕКТА		
№ п/п	Наименование документа	Масштаб
ТОМ I		
Раздел 1	Основная часть проекта планировки территории. Графическая часть	
1	Чертеж границ зон планируемого размещения линейных объектов	М 1:1 000
Раздел 2	Положение о размещении линейных объектов	
ТОМ II		
Раздел 1	Материалы по обоснованию проекта планировки территории. Графическая часть	
1	Схема расположения элементов планировочной структуры	М 1:3 000
2	Схема использования территории в период подготовки проекта планировки территории	М 1:2 000
3	Схема границ зон с особыми условиями использования территории	М 1:5 000
Раздел 2	Материалы по обоснованию проекта планировки территории. Пояснительная записка	
Раздел 3	Исходные данные. Инженерные изыскания	
ТОМ III		
Раздел 1	Проект межевания территории. Графическая часть	
1	Чертеж межевания территории	М 1:1 000
Раздел 2	Материалы по обоснованию проекта межевания территории. Графическая часть	
2	Чертеж границ существующих земельных участков, границ зон с особыми условиями использования территорий	М 1:2 000
Раздел 3	Пояснительная записка проекта межевания территории	

Согласовано	Взам. инв. №	
	Подп. и дата	
Изм. № подл.	Изм.	Колуч.
	Лист	№ док.
Изм. № подл.	Подп.	Дата
	Изм.	Колуч.
Изм. № подл.	Лист	№ док.
	Подп.	Дата
Изм. № подл.	Изм.	Колуч.
	Лист	№ док.
Изм. № подл.	Подп.	Дата
	Изм.	Колуч.
Изм. № подл.	Лист	№ док.
	Подп.	Дата

468/19-Т1-ППТ

Основная часть
(текстовые материалы)

Стадия	Лист	Листов
ППТ	1	18
ООО «ТулЗемПроект»		

СПИСОК ИСПОЛНИТЕЛЕЙ ПРОЕКТА

№ п/п	Должность	Ф.И.О.	Подпись
1	Генеральный директор	Миненко А.А.	
2	Архитектор	Ерошева Н.Ю.	

Технические решения, принятые в проекте, соответствуют требованиям градостроительных, экологических, санитарно-гигиенических, противопожарных и других норм, действующих на территории Российской Федерации

Генеральный директор А.А. Миненко

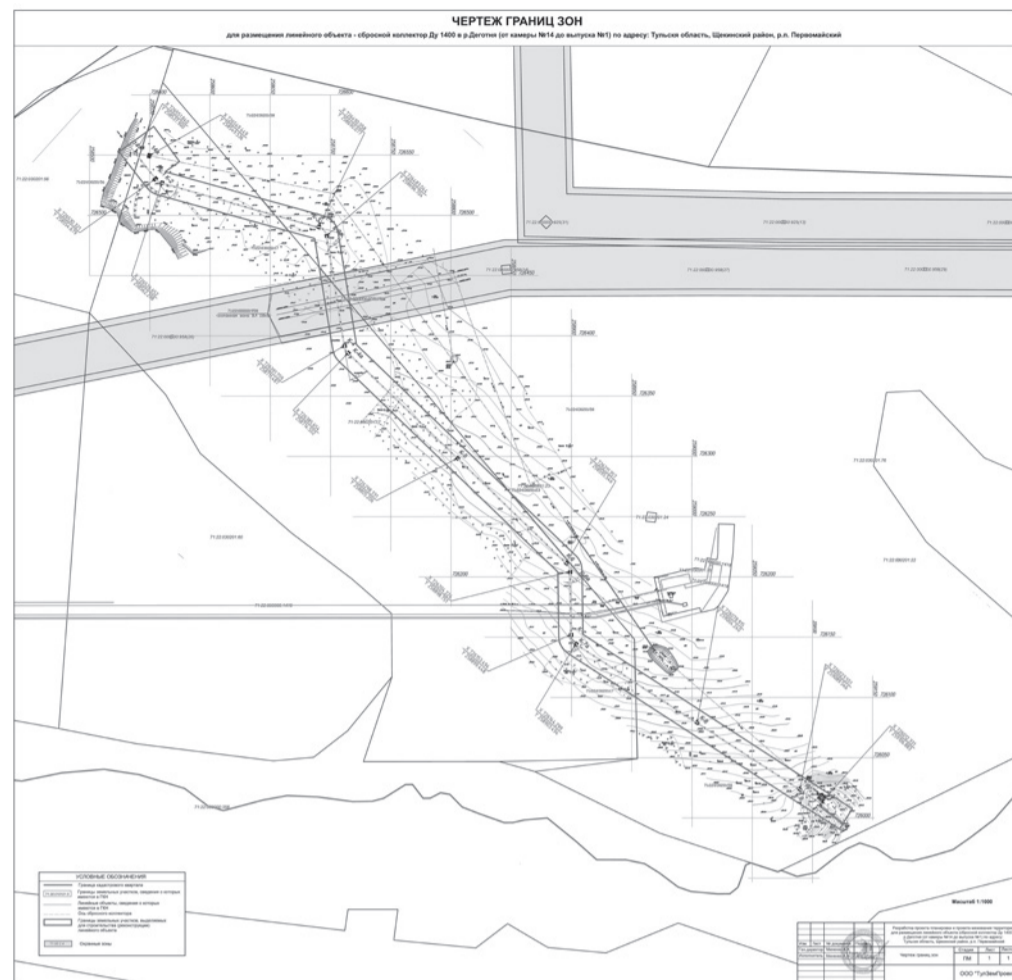
Согласовано	Взам. инв. №	
	Подп. и дата	
Изм. № подл.	Изм.	Колуч.
	Лист	№ док.
Изм. № подл.	Подп.	Дата
	Изм.	Колуч.
Изм. № подл.	Лист	№ док.
	Подп.	Дата

468/19-Т1-ППТ

Лист
2

СОДЕРЖАНИЕ ТОМА 1			
№ п/п	Шифр	Наименование	№ листов
1	Раздел 1	Проект планировки территории. Графическая часть	4
2	Раздел 2	Положение о размещении линейных объектов	6

Изм.	Колуч	Лист	№ док.	Подпись	Дата	468/19-Т1-ППТ	Лист
							3



<p>РАЗДЕЛ 1 Проект планировки территории. Графическая часть</p>							
Изм.	Колуч	Лист	№ док.	Подпись	Дата	468/19-Т1-ППТ	Лист
							4

<p>РАЗДЕЛ 2 Положение о размещении линейных объектов</p>							
Изм.	Колуч	Лист	№ док.	Подпись	Дата	468/19-Т1-ППТ	Лист
							6

Изм. № подл. Подп. и дата. Взам. инв. №

Изм. № подл. Подп. и дата. Взам. инв. №

Изм. № подл. Подп. и дата. Взам. инв. №

СОДЕРЖАНИЕ

Введение.....	8
1. Наименование, основные характеристики (категория, протяженность, проектная мощность, пропускная способность назначение планируемых для размещения линейных объектов).....	9
2. Перечень субъектов Российской Федерации, перечень муниципальных районов, городских округов в составе субъектов Российской Федерации, перечень поселений, населенных пунктов, внутригородских территорий городов федерального значения, на территориях которых устанавливаются зоны планируемого размещения линейных объектов.....	9
3. Перечень координат характерных точек границ зон планируемого размещения линейных объектов.....	9
4. Перечень координат характерных точек границ зон планируемого размещения линейных объектов, подлежащих переносу (перестройству) из зон планируемого размещения.....	11
5. Предельные параметры разрешенного строительства, реконструкции объектов капитального строительства, входящих в состав линейных объектов в границах зон их планируемого размещения.....	12
6. Информация о необходимости осуществления мероприятий по защите сохраняемых объектов капитального строительства (здание, строение, сооружение, объекты, строительство которых не завершено), существующих и строящихся на момент подготовки проекта планировки территории, а также объектов капитального строительства, планируемых к строительству в соответствии с ранее утвержденной документацией по планировке территории, от возможного негативного воздействия в связи с размещением линейных объектов.....	12
7. Информация о необходимости осуществления мероприятий по сохранению объектов культурного наследия от возможного негативного воздействия в связи с размещением линейных объектов.....	13
8. Информация о необходимости осуществления мероприятий по охране окружающей среды.....	13
8.1. Мероприятия по охране атмосферного воздуха.....	14
8.2. Мероприятия по охране рациональному использованию водных ресурсов.....	15
8.3. Мероприятия по охране и рациональному использованию земельных ресурсов.....	15
9. Информация о необходимости осуществления мероприятий по защите территории от чрезвычайных ситуаций природного и техногенного характера, в том числе по обеспечению пожарной безопасности и гражданской обороны.....	16
9.1. Перечень мероприятий по защите территорий от чрезвычайных ситуаций природного и техногенного характера.....	16
9.2. Обеспечение пожарной безопасности.....	17

Изм.	Корр.	Лист	№ док.	Подпись	Дата	468/19-Т1-ППТ	Лист
							7

ВВЕДЕНИЕ

Проект планировки и проект межевания территории разрабатывается с целью установления границ зон планируемого размещения линейного объекта (реконструкция сбросного коллектора ОАО «Щекиноазот» Ду 1400 в р.Деготня – от камеры №14 до выпуска №1 (в р.Деготня)), расположенного на земельных участках КН№ 71:22:030201:56, 71:22:030201:17, 71:22:030201:76 по адресу Тульская область, Щекинский район, рабочий поселок Первомайский, ул. Симферопольская, 25.

При разработке проекта планировки территории использованы следующие нормативные документы:

- Градостроительный кодекс Российской Федерации;
- Земельный кодекс Российской Федерации;
- Федеральный закон от 06.10.2003 г. № 131-ФЗ «Об общих принципах организации местного самоуправления в Российской Федерации»;
- Закон Тульской области от 29.12.2006 N 785-ЗТО (ред. от 30.09.2013) «О градостроительной деятельности в Тульской области» (принят Постановлением Тульской областной Думы от 20.12.2006 N 41/1786);
- Инструкция о порядке разработки, согласования, экспертизы и утверждения градостроительной документации, в части, не противоречащей Градостроительному кодексу Российской Федерации (СНиП 11-04-2003);
- Нормативные правовые акты Тульской области и МО Щекинский район по вопросам землеустройства, землепользования, оборота земель и правил благоустройства.

В качестве топографических материалов использована топографическая съемка М 1:500, выполненная АО «ТулаГИСИЗ».

Изм.	Корр.	Лист	№ док.	Подпись	Дата	468/19-Т1-ППТ	Лист
							8

1. НАИМЕНОВАНИЕ, ОСНОВНЫЕ ХАРАКТЕРИСТИКИ (КАТЕГОРИЯ, ПРОТЯЖЕННОСТЬ, ПРОЕКТНАЯ МОЩНОСТЬ, ПРОПУСКНАЯ СПОСОБНОСТЬ НАЗНАЧЕНИЕ ПЛАНИРУЕМЫХ ДЛЯ РАЗМЕЩЕНИЯ ЛИНЕЙНЫХ ОБЪЕКТОВ)

Общая протяженность сбросного коллектора – 840 метров.

2. ПЕРЕЧЕНЬ СУБЪЕКТОВ РОССИЙСКОЙ ФЕДЕРАЦИИ, ПЕРЕЧЕНЬ МУНИЦИПАЛЬНЫХ РАЙОНОВ, ГОРОДСКИХ ОКРУГОВ В СОСТАВЕ СУБЪЕКТОВ РОССИЙСКОЙ ФЕДЕРАЦИИ, ПЕРЕЧЕНЬ ПОСЕЛЕНИЙ, НАСЕЛЕННЫХ ПУНКТОВ, ВНУТРИГОРОДСКИХ ТЕРРИТОРИЙ ГОРОДОВ ФЕДЕРАЛЬНОГО ЗНАЧЕНИЯ, НА ТЕРРИТОРИЯХ КОТОРЫХ УСТАНАВЛИВАЮТСЯ ЗОНЫ ПЛАНИРУЕМОГО РАЗМЕЩЕНИЯ ЛИНЕЙНЫХ ОБЪЕКТОВ

Зона планируемого размещения линейных объектов устанавливается в границах Щекинского района Тульской области.

Территория проектирования расположена в кадастровом квартале К№ 71:22:030201 (Тульская область, Щекинский район, МО р.п. Первомайский).

3. ПЕРЕЧЕНЬ КООРДИНАТ ХАРАКТЕРНЫХ ТОЧЕК ГРАНИЦ ЗОН ПЛАНИРУЕМОГО РАЗМЕЩЕНИЯ ЛИНЕЙНЫХ ОБЪЕКТОВ

Таблица 1

Обозначение характерных точек границ	Координаты, м	
	X, м	Y, м
1	726 552,70	258 524,63
2	726 569,56	258 547,97
3	726 536,21	258 537,39
1	726 552,70	258 524,63
1	726 569,57	258 547,99
2	726 573,69	258 553,45
3	726 544,55	258 574,81
4	726 536,06	258 562,87
5	726 513,92	258 642,48
6	726 486,74	258 665,52
7	726 516,80	258 557,43
8	726 517,19	258 556,05
9	726 517,78	258 554,34

Изм.	Корр.	Лист	№ док.	Подпись	Дата	468/19-Т1-ППТ	Лист
							9

10	726 519,12	258 551,84
11	726 519,74	258 551,00
12	726 520,63	258 549,95
13	726 521,99	258 548,58
14	726 523,63	258 547,13
15	726 536,21	258 537,40
1	726 569,57	258 547,99
1	726 513,92	258 642,49
2	726 499,82	258 693,20
3	726 499,03	258 695,70
4	726 498,36	258 697,28
5	726 497,66	258 698,61
6	726 496,38	258 700,37
7	726 495,49	258 701,34
8	726 494,18	258 702,62
9	726 492,93	258 703,65
10	726 491,08	258 704,86
11	726 489,30	258 705,62
12	726 488,05	258 706,02
13	726 486,42	258 706,39
14	726 484,35	258 706,68
15	726 427,06	258 716,10
16	726 456,85	258 690,86
17	726 480,79	258 686,93
18	726 486,74	258 665,53
1	726 513,92	258 642,49
1	726 456,84	258 690,86
2	726 427,05	258 716,10
3	726 392,59	258 721,77
4	726 305,06	258 812,72
5	726 270,19	258 849,01
6	726 199,35	258 909,04
7	726 152,27	258 909,73
8	726 124,26	258 952,99
9	726 100,03	258 953,58
10	726 135,72	258 898,43
11	726 136,99	258 896,66
12	726 137,92	258 895,56
13	726 139,18	258 894,30
14	726 140,40	258 893,29
15	726 141,34	258 892,60
16	726 142,35	258 891,94
17	726 143,88	258 891,12
18	726 145,63	258 890,41
19	726 147,57	258 889,95
20	726 149,01	258 889,77
21	726 150,08	258 889,70
22	726 151,88	258 889,67
23	726 151,91	258 889,67
24	726 204,12	258 888,88

Изм.	Корр.	Лист	№ док.	Подпись	Дата	468/19-Т1-ППТ	Лист
							10

25	726 290,64	258 798,81
26	726 378,20	258 707,83
27	726 378,24	258 707,78
28	726 379,24	258 706,79
29	726 380,12	258 706,00
30	726 381,58	258 704,87
31	726 382,96	258 704,00
32	726 384,32	258 703,31
33	726 386,09	258 702,64
34	726 388,21	258 702,10
35	726 389,81	258 701,85
1	726 456,84	258 690,86
1	726 270,08	258 849,13
2	726 218,36	258 902,97
3	726 217,41	258 904,01
4	726 216,30	258 905,03
5	726 215,36	258 905,78
6	726 213,69	258 906,87
7	726 212,87	258 907,29
8	726 211,27	258 907,95
9	726 210,13	258 908,30
10	726 207,98	258 908,72
11	726 206,78	258 908,82
12	726 204,01	258 908,98
13	726 199,36	258 909,04
1	726 270,08	258 849,13
1	726 124,26	258 952,99
2	726 087,20	259 010,25
3	726 031,89	259 095,48
4	726 020,97	259 112,60
5	726 007,61	259 133,27
6	725 990,82	259 122,63
7	726 004,09	259 101,81
8	726 015,04	259 084,65
9	726 070,42	258 999,33
10	726 100,02	258 953,59
1	726 124,26	258 952,99

4. ПЕРЕЧЕНЬ КООРДИНАТ ХАРАКТЕРНЫХ ТОЧЕК ГРАНИЦ

ЗОН ПЛАНИРУЕМОГО РАЗМЕЩЕНИЯ ЛИНЕЙНЫХ ОБЪЕКТОВ, ПОДЛЕЖАЩИХ ПЕРЕНОСУ (ПЕРЕУСТРОЙСТВУ) ИЗ ЗОН ПЛАНИРУЕМОГО РАЗМЕЩЕНИЯ ЛИНЕЙНЫХ ОБЪЕКТОВ.

Зоны планируемого размещения линейных объектов, подлежащих переносу (переустройству) отсутствуют.

468/19-Т1-ППТ

Лист
11

5. ПРЕДЕЛЬНЫЕ ПАРАМЕТРЫ РАЗРЕШЕННОГО СТРОИТЕЛЬСТВА, РЕКОНСТРУКЦИИ ОБЪЕКТОВ КАПИТАЛЬНОГО СТРОИТЕЛЬСТВА, ВХОДЯЩИХ В СОСТАВ ЛИНЕЙНЫХ ОБЪЕКТОВ В ГРАНИЦАХ ЗОН ИХ ПЛАНИРУЕМОГО РАЗМЕЩЕНИЯ.

Общая площадь территории для строительства линейного объекта составляет 18 086 кв.м, состоящей из частей земельных участков, стоящих на кадастровом учете.

6. ИНФОРМАЦИЯ О НЕОБХОДИМОСТИ ОСУЩЕСТВЛЕНИЯ МЕРОПРИЯТИЙ ПО ЗАЩИТЕ СОХРАНЯЕМЫХ ОБЪЕКТОВ КАПИТАЛЬНОГО СТРОИТЕЛЬСТВА (ЗДАНИЕ, СТРОЕНИЕ, СООРУЖЕНИЕ, ОБЪЕКТЫ, СТРОИТЕЛЬСТВО КОТОРЫХ НЕ ЗАВЕРШЕНО), СУЩЕСТВУЮЩИХ И СТРОЯЩИХСЯ НА МОМЕНТ ПОДГОТОВКИ ПРОЕКТА ПЛАНИРОВКИ ТЕРРИТОРИИ, А ТАКЖЕ ОБЪЕКТОВ КАПИТАЛЬНОГО СТРОИТЕЛЬСТВА, ПЛАНИРУЕМЫХ К СТРОИТЕЛЬСТВУ В СООТВЕТСТВИИ С РАНЕЕ УТВЕРЖДЕННОЙ ДОКУМЕНТАЦИЕЙ ПО ПЛАНИРОВКЕ ТЕРРИТОРИИ, ОТ ВОЗМОЖНОГО НЕГАТИВНОГО ВОЗДЕЙСТВИЯ В СВЯЗИ С РАЗМЕЩЕНИЕМ ЛИНЕЙНЫХ ОБЪЕКТОВ

Объекты капитального строительства (здание, строение, сооружение, объекты, строительство которых не завершено), существующие и строящиеся на момент подготовки проекта планировки территории, а также объекты капитального строительства, планируемые к строительству в соответствии с ранее утвержденной документацией по планировке территории:

- существующий сбросной коллектор D-1200 (мм);
- ЛЭП 110 кВ Щекино – Первомайская;
- существующий газопровод D426;
- строящийся газопровод D426.

В отношении данных объектов необходимо предусмотреть осуществление мероприятий по их защите от возможного негативного воздействия в связи с размещением линейного объекта – сбросной коллектор.

468/19-Т1-ППТ

Лист
12

7. ИНФОРМАЦИЯ О НЕОБХОДИМОСТИ ОСУЩЕСТВЛЕНИЯ МЕРОПРИЯТИЙ ПО СОХРАНЕНИЮ ОБЪЕКТОВ КУЛЬТУРНОГО НАСЛЕДИЯ ОТ ВОЗМОЖНОГО НЕГАТИВНОГО ВОЗДЕЙСТВИЯ В СВЯЗИ С РАЗМЕЩЕНИЕМ ЛИНЕЙНЫХ ОБЪЕКТОВ

Объекты культурного наследия, в отношении которых необходимо предусмотреть осуществление мероприятий по их сохранению от возможного негативного воздействия, в зоне планируемого размещения линейных объектов отсутствуют.

8. ИНФОРМАЦИЯ О НЕОБХОДИМОСТИ ОСУЩЕСТВЛЕНИЯ МЕРОПРИЯТИЙ ПО ОХРАНЕ ОКРУЖАЮЩЕЙ СРЕДЫ

При производстве строительных работ необходимо соблюдать требования СНиП 11-01-95, СНиП 3.01.01-85*, ГОСТ 17.1.1.01-77*, ГОСТ 17.2.1.02-76*, ГОСТ 17.2.1.04-77* по охране окружающей среды.

Строительство и эксплуатация проектируемых объектов предусмотрена с использованием передовой технологии и прогрессивного оборудования, обеспечивающего минимальные выбросы загрязняющих веществ в атмосферу и рациональное использование водных ресурсов, а также почвенно-растительного слоя.

Строительство проектируемых сооружений не требует вырубki леса и не затрагивает ареалы распространения каких-либо видов растительности.

В настоящее время на территории проектируемых объектов зеленых насаждений нет, растительный и животный мир района размещения не представляет природной и эстетической ценности. Растительность представлена сорными сообществами.

Проектируемые объекты не влияют на ареалы обитания животных и площади кормовых угодий, не затрагивает пути миграции животных.

При организации строительного производства необходимо осуществлять мероприятия и работы по охране окружающей природной среды, которые включают в себя предотвращение потерь природных ресурсов, предотвращение вредных выбросов в почву и атмосферу.

Временные автомобильные дороги и подъезды устраиваются с учетом требований по предотвращению повреждений древесно-кустарниковой растительности.

468/19-Т1-ППТ

Лист
13

До начала земляных работ необходимо снять плодородный растительный слой на площадке, складировать в специально отведенных местах и затем использовать на благоустройстве территории.

При производстве строительного-монтажных работ необходимо соблюдать требования по предотвращению запыленности и загазованности воздуха.

Предусмотрено, что на строительной площадке будет выполняться только мелкий ремонт строительных машин и автотранспорта. Крупный ремонт, профилактика, замена масел и т.п. будут производиться на территории подрядной организации.

Во время строительства не допускается эксплуатация машин при наличии течи в топливных и масляных системах, слив отработанных масел на площадке.

Для сбора твердых бытовых отходов на площадке устанавливаются металлические контейнеры.

Необходимо содержать территорию строительства в надлежащем санитарном состоянии в соответствии с Правилами содержания территории г. Тулы.

Во время всего срока строительства необходимо регулярно и в полном объеме производить сбор и транспортировку отходов строительства на объекты их размещения.

В течение подготовительного периода предполагается выполнить следующие работы:

- создание геодезической разбивочной основы для строительства;
- устройство частичной вертикальной планировки;
- устройство площадок складирования;
- расчистку строительной площадки;
- инженерную подготовку строительной площадки (планировка территории, обеспечивающая временный водоотвод поверхностных вод;
- устройство временных подъездов и дорог.

8.1. МЕРОПРИЯТИЯ ПО ОХРАНЕ АТМОСФЕРНОГО ВОЗДУХА

В целях уменьшения загрязнения воздушного бассейна при строительстве объекта, планируется предусмотреть следующие мероприятия:

- комплектация парка техники строительными машинами с уменьшенным значением удельных выбросов вредных веществ в атмосферу;

468/19-Т1-ППТ

Лист
14

- осуществления запуска и прогрева двигателей транспортных средств и строительных машин по утвержденному графику с обязательной диагностикой выхлопа на загрязняющие вещества;

- применение исправной техники и средств пылеподавления на объекте строительства.

8.2. МЕРОПРИЯТИЯ ПО ОХРАНЕ РАЦИОНАЛЬНОМУ ИСПОЛЬЗОВАНИЮ ВОДНЫХ РЕСУРСОВ

На участке проектирования поверхностные водные объекты отсутствуют. Использование поверхностных вод проектом не предусматривается. Рассматриваемая территория не входит в водоохранную зону рек и водоемов. Наружной системы по сбору и отводу дренажных вод не требуется.

Негативное воздействие объекта на поверхностные и подземные воды отсутствует.

8.3. МЕРОПРИЯТИЯ ПО ОХРАНЕ И РАЦИОНАЛЬНОМУ ИСПОЛЬЗОВАНИЮ ЗЕМЕЛЬНЫХ РЕСУРСОВ

Мониторинг состояния почвы осуществляется в жилых зонах, в зоне влияния автотранспорта, в местах временного складирования промышленных и бытовых отходов, санитарно-защитных зон. Объем исследований и перечень изучаемых показателей при мониторинге определяется в каждом конкретном случае с учетом целей и задач по согласованию с органами и учреждениями, осуществляющими государственный санитарно-эпидемиологический надзор.

Для снижения негативного воздействия на земельные ресурсы и почвенный покров проектом предусматривается следующее:

- прокладка линейных коммуникаций в едином технологическом коридоре;
- использование различных методов защиты трубопроводов от внутренней и внешней коррозии;
- запрет на передвижение транспортных средств вне установленных транспортных маршрутов.

В результате эксплуатационной деятельности проектируемого объекта изменения рельефа, параметров стока и гидрогеологических условий не произойдет.

На земельные участки, входящие в охранные зоны газораспределительных сетей, в целях предупреждения их повреждения или нарушения условий их нормальной эксплуатации налагаются ограничения (обременения), которыми запрещается лицам:

- а) строить объекты жилищно-гражданского и производственного назначения;
- б) сносить и реконструировать мосты, коллекторы, автомобильные и железные дороги с расположенными на них газораспределительными сетями без предварительного выноса этих газопроводов по согласованию с эксплуатационными организациями;
- в) разрушать берегоукрепительные сооружения, водопропускные устройства, земляные и иные сооружения, предохраняющие газораспределительные сети от разрушений;
- г) перемешать, повреждать, засыпать и уничтожать опознавательные знаки, контрольно-измерительные пункты и другие устройства газораспределительных сетей;
- д) устраивать свалки и склады, разливать растворы кислот, солей, щелочей и других химически активных веществ;
- е) огораживать и перегораживать охранные зоны, препятствовать доступу персонала эксплуатационных организаций к газораспределительным сетям, проведению обслуживания и устранению повреждений газораспределительных сетей;
- ж) разводить огонь и размещать источники огня;
- з) рыть погребов, копать и обрабатывать почву сельскохозяйственными и мелиоративными орудиями и механизмами на глубину более 0,3 метра;
- и) открывать калитки и двери газорегуляторных пунктов, станций катодной и дренажной защиты, люки подземных колодцев, включать или отключать электроснабжение средств связи, освещения и систем телемеханики;
- к) набрасывать, приставлять и привязывать к опорам и надземным газопроводам, ограждениям и зданиям газораспределительных сетей посторонние предметы, лестницы, влезать на них;
- л) самовольно подключаться к газораспределительным сетям.

9.2. ОБЕСПЕЧЕНИЕ ПОЖАРНОЙ БЕЗОПАСНОСТИ

В процессе проведения строительства объекта должно быть обеспечено:

- приоритетное выполнение противопожарных мероприятий, предусмотренных проектом;
- соблюдение противопожарных требований, охрана от пожара строящегося объекта и безопасное проведение строительных и монтажных работ;

Изм.	Кол-во	Лист	№ док.	Подпись	Дата	Изм. № подл.	Подп. и дата	Взам. инв. №	468/19-Т1-ППТ						Лист
															15

Изм.	Кол-во	Лист	№ док.	Подпись	Дата	Изм. № подл.	Подп. и дата	Взам. инв. №	468/19-Т1-ППТ						Лист
															17

Нарушения или загрязнения прилегающих земель в процессе эксплуатации объекта не предполагается.

Негативные факторы, влияющие на растительность за пределами объекта, отсутствуют.

Деятельность проектируемых объектов не окажет значительного воздействия на прилегающие территории, не приведет к деградации земель, не требует рекультивации и восстановления плодородия почв.

В результате опроса местных жителей, было выявлено, что полигоны ТКО, отстойники и другие источники возможного загрязнения окружающей среды на обследуемой территории не находились. Утечек, прорывов каких-либо коммуникаций на данной территории не происходило.

Особо охраняемые природные территории на участке и на прилегающих территориях отсутствуют.

В период строительства объекта будут иметь место кратковременные воздействия на компоненты геологической среды: нарушение поверхности в полосе строительства в процессе планировки, срезки грунта, а также расчистки участка от растительности.

В период эксплуатации объекта в штатном режиме воздействие на геологическую среду отсутствует.

9. ИНФОРМАЦИЯ О НЕОБХОДИМОСТИ ОСУЩЕСТВЛЕНИЯ МЕРОПРИЯТИЙ ПО ЗАЩИТЕ ТЕРРИТОРИИ ОТ ЧРЕЗВЫЧАЙНЫХ СИТУАЦИЙ ПРИРОДНОГО И ТЕХНОГЕННОГО ХАРАКТЕРА, В ТОМ ЧИСЛЕ ПО ОБЕСПЕЧЕНИЮ ПОЖАРНОЙ БЕЗОПАСНОСТИ И ГРАЖДАНСКОЙ ОБОРОНЫ

9.1. Перечень мероприятий по защите территорий от чрезвычайных ситуаций природного и техногенного характера

В соответствии с законодательством Российской Федерации газораспределительные сети относятся к категории опасных производственных объектов, что обусловлено взрыво- и пожароопасными свойствами транспортируемого по ним газа.

Согласно Правил охраны газораспределительных сетей, утвержденных Правительством Российской Федерации постановлением от 20 ноября 2000 г. №878, охранная зона вдоль трасс наружных газопроводов представляет собой территорию, ограниченную условными линиями, проходящими на расстоянии 2 метров с каждой стороны газопровода.

- наличие и исправное содержание средств борьбы с пожаром;
- возможность безопасной эвакуации и спасения людей, а также защиты материальных ценностей при пожаре в проектируемом здании и на строительной площадке.

В процессе эксплуатации следует:

- обеспечить выполнение правил пожарной безопасности, утвержденных в установленном порядке;
 - не допускать изменений конструктивных, объемно-планировочных и инженерно-технических решений без проекта, разработанного в соответствии с действующими нормами и утвержденное в установленном порядке;
 - при проведении ремонтных работ не допускать применения конструкций и материалов, не отвечающих требованиям действующих норм;
- Определить порядок прохождения обслуживающим персоналом противопожарного инструктажа и пожарно-технического минимума.

Изм.	Кол-во	Лист	№ док.	Подпись	Дата	Изм. № подл.	Подп. и дата	Взам. инв. №	468/19-Т1-ППТ						Лист
															16

Изм.	Кол-во	Лист	№ док.	Подпись	Дата	Изм. № подл.	Подп. и дата	Взам. инв. №	468/19-Т1-ППТ						Лист
															18



ООО «ТулЗемПроект»
ИНН 7103518527 КПП 710301001 ОГРН 1137154023621
300012, г. Тула, проспект Ленина, дом № 85, помещение 31
тел./факс. (4872) 717-017
e-mail: tulzemproekt@mail.ru
www.tzp71.ru

**ПРОЕКТ ПЛАНИРОВКИ И ПРОЕКТ МЕЖЕВАНИЯ
ТЕРРИТОРИИ**

для размещения линейного объекта
сбросного коллектора Ду 1400 в р.Деготня
(от камеры №14 до выпуска №1)
по адресу: Тульская область, Щекинский район,
р.п. Первомайский

Том 2

Материалы по обоснованию

Шифр: ДПТ 468/19-Т2-МО

г. Тула
2019



ООО «ТулЗемПроект»
ИНН 7103518527 КПП 710301001 ОГРН 1137154023621
300012, г. Тула, проспект Ленина, дом № 85, помещение 31
тел./факс. (4872) 717-017
e-mail: tulzemproekt@mail.ru
www.tzp71.ru

**ПРОЕКТ ПЛАНИРОВКИ И ПРОЕКТ МЕЖЕВАНИЯ
ТЕРРИТОРИИ**

для размещения линейного объекта
сбросного коллектора Ду 1400 в р.Деготня
(от камеры №14 до выпуска №1)
по адресу: Тульская область, Щекинский район,
р.п. Первомайский

Том 2

Материалы по обоснованию

Шифр: ДПТ 468/19-Т2-МО

Гендиректор
Архитектор



А.А. Миненко
Р.А. Геворкян

г. Тула
2019

СОСТАВ ПРОЕКТА		
№ п/п	Наименование документа	Масштаб
ТОМ I <i>Основная часть проекта планировки территории</i>		
Раздел 1	Проект планировки территории. Графическая часть	
1	Чертеж границ зон планируемого размещения линейных объектов	М 1:1 000
Раздел 2	Положение о размещении линейных объектов	
ТОМ II <i>Материалы по обоснованию проекта планировки территории</i>		
Раздел 1	Материалы по обоснованию проекта планировки территории. Графическая часть	
1	Схема расположения элементов планировочной структуры	М 1:3 000
2	Схема использования территории в период подготовки проекта планировки территории	М 1:2 000
3	Схема границ зон с особыми условиями использования территории	М 1:5 000
Раздел 2	Материалы по обоснованию проекта планировки территории. Пояснительная записка	
Раздел 3	Исходные данные. Инженерные изыскания	
ТОМ III <i>Проект межевания территории</i>		
Раздел 1	Проект межевания территории. Графическая часть	
1	Чертеж межевания территории	М 1:1 000
Раздел 2	Материалы по обоснованию проекта межевания территории. Графическая часть	
2	Чертеж границ существующих земельных участков, границ зон с особыми условиями использования территорий	М 1:2 000
Раздел 3	Пояснительная записка проекта межевания территории	

Изм.	Колуч	Лист	№ док.	Подпись	Дата
Разработал	Миненко				07.2019

ДПТ 468/19-Т2-МО					
Изм.	Колуч	Лист	№ док.	Подпись	Дата
Разработал	Миненко				07.2019
Материалы по обоснованию					
			Стадия	Лист	Листов
			П	1	18
ООО «ТулЗемПроект»					

СПИСОК ИСПОЛНИТЕЛЕЙ ПРОЕКТА			
№ п/п	Должность	Ф.И.О.	Подпись
1	Генеральный директор	Миненко А.А.	
2	Архитектор	Геворкян Р.А.	

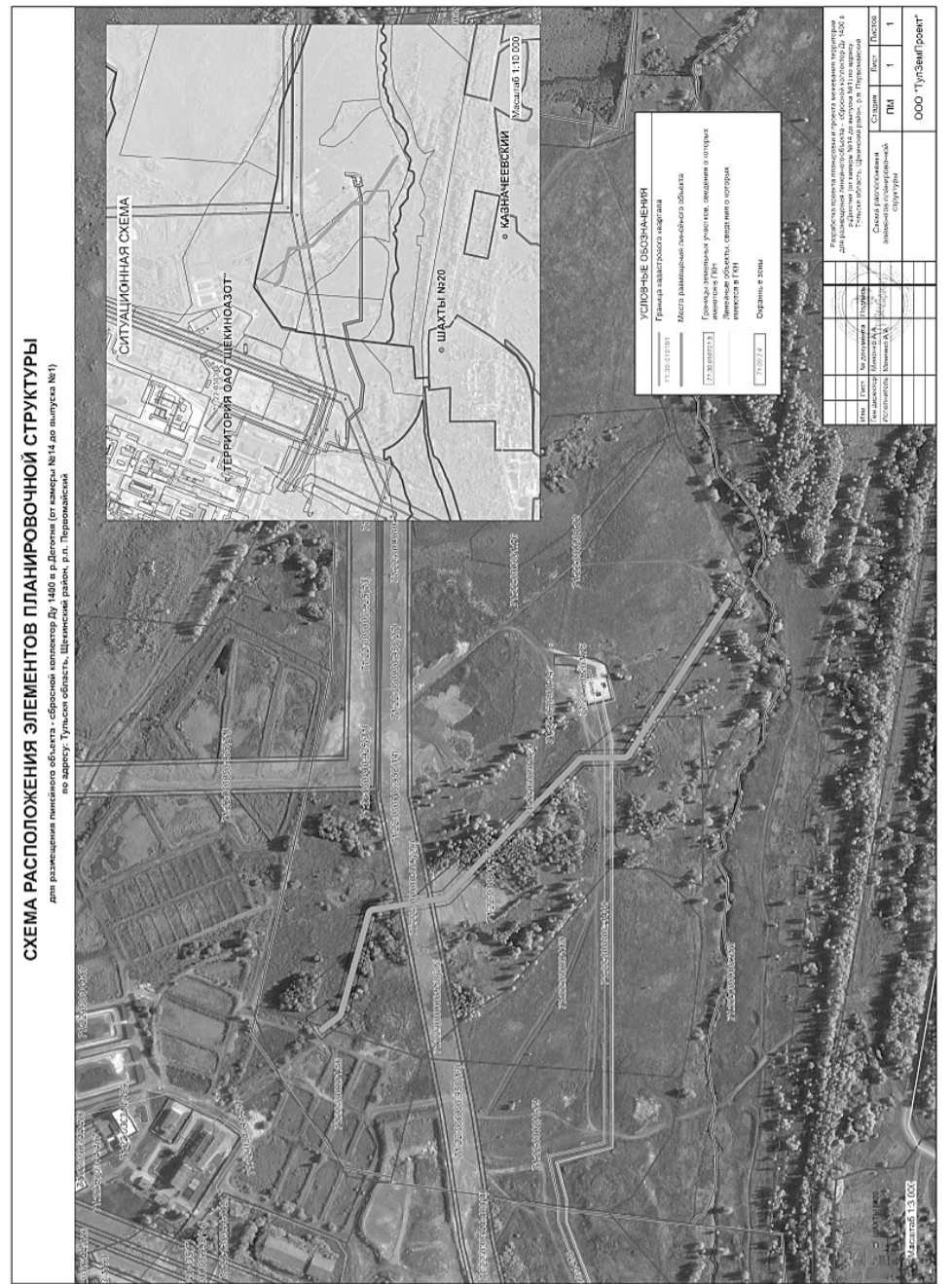
Технические решения, принятые в проекте, соответствуют требованиям градостроительных, экологических, санитарно-гигиенических, противопожарных и других норм, действующих на территории Российской Федерации			
Генеральный директор			А.А. Миненко

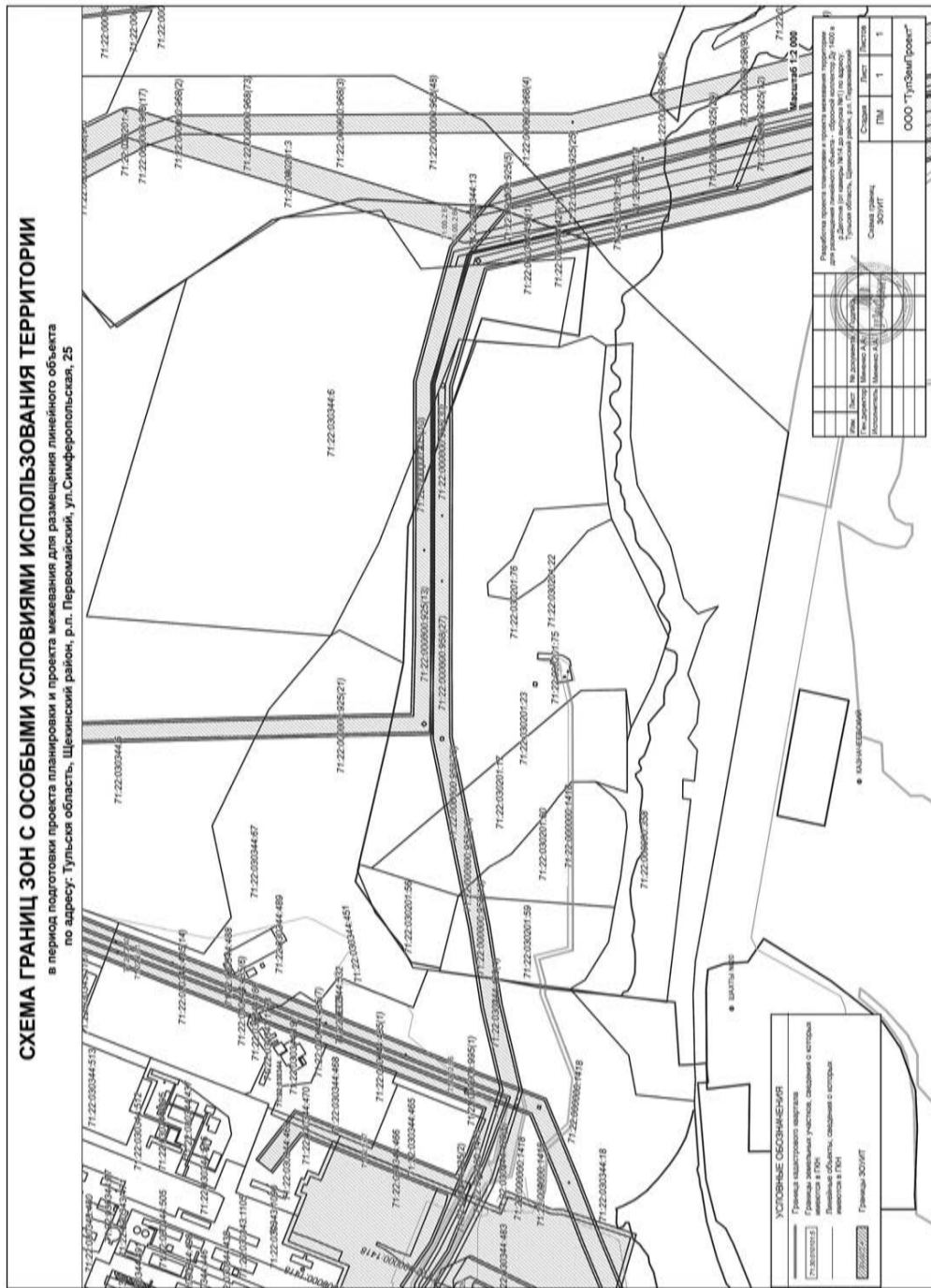
Изм.	Колуч	Лист	№ док.	Подпись	Дата
ДПТ 468/19-Т2-МО					
					Лист
					2

СОДЕРЖАНИЕ ТОМА 2			
№ п/п	Шифр	Наименование	№ листов
1	Раздел 1	Материалы по обоснованию проекта планировки территории. Графическая часть	4
		Схема расположения элементов планировочной структуры	5
		Схема использования территории в период подготовки проекта планировки территории	6
		Схема границ зон с особыми условиями использования территории	7
		Материалы по обоснованию проекта планировки территории. Пояснительная записка	8
3	Раздел 3	Исходные данные. Инженерные изыскания	13

Изм.	Код.уч.	Лист	№ жж.	Подпись	Дата	ДПТ 468/19-Т2-МО	Лист
							3

РАЗДЕЛ 1							ДПТ 468/19-Т2-МО	Лист
Материалы по обоснованию проекта планировки территории. Графическая часть								
Изм.	Код.уч.	Лист	№ жж.	Подпись	Дата		4	





РАЗДЕЛ 2
Материалы по обоснованию проекта планировки территории.
Пояснительная записка

Изм.	Кол-во	Лист	№ док.	Подпись	Дата

Лист 8

ДПТ 468/19-Т2-МО

СОДЕРЖАНИЕ

1. Природно-климатические условия	10
2. Обоснование определения границ зон планируемого размещения линейных объектов	10
2.1. Характеристика современного использования территории	11
3. Обоснование определения границ зон планируемого размещения линейных объектов, подлежащих переносу (переустройству) из зон планируемого размещения линейных объектов	11
4. Обоснование определения предельных параметров застройки территории в границах зон планируемого размещения объектов капитального строительства, входящих в состав линейных объектов	12
5. Ведомость пересечений границ зон планируемого размещения линейного объекта (объектов) с сохраняемыми объектами капитального строительства (здание, строение, сооружение, объект, строительство которого не завершено), существующими и строящимися на момент подготовки проекта планировки территории	12
6. Ведомость пересечений границ зон планируемого размещения линейного объекта (объектов) с объектами капитального строительства, строительство которых запланировано в соответствии с ранее утвержденной документацией по планировке территории	12

Изм.	Кол-во	Лист	№ док.	Подпись	Дата

Лист 9

ДПТ 468/19-Т2-МО

1. ПРИРОДНО-КЛИМАТИЧЕСКИЕ УСЛОВИЯ

Граница зон планируемого размещения линейного объекта расположена во II В климатическом районе с умеренно-континентальным климатом, характеризующимся основными показателями (согласно СП 131.13330.2012):

№ п/п	Наименование характеристики	Значение параметров
1.	Температура наиболее холодной пятидневки, градус Цельсия, обеспеченностью 0,92	-27
2.	Нормативная глубина промерзания грунтов, м	1,4
3.	Продолжительность отопительного периода, суток	207
4.	Средняя температура отопительного периода, градус Цельсия	-3
5.	Снеговой район	III
6.	Расчетное значение веса снегового покрова, кг/м2	180
7.	Ветровой район	I
8.	Нормативное значение ветрового давления на высоте 10м для географического района, кгс/м2	23
9.	Сейсмичность, балл	до 6
10.	Зона влажности	норм.

2. ОБОСНОВАНИЕ ОПРЕДЕЛЕНИЯ ГРАНИЦ ЗОН ПЛАНИРУЕМОГО РАЗМЕЩЕНИЯ ЛИНЕЙНЫХ ОБЪЕКТОВ

Проект планировки и проект межевания территории разрабатывается с целью установления границ зон планируемого размещения линейного объекта (реконструкция сбросного коллектора ОАО «Щекиноазот» Ду 1400 в р.Деготня – от камеры №14 до выпуска №1 (в р.Деготня)), расположенного на земельных участках КН№№ 71:22:030201:56, 71:22:030201:17, 71:22:030201:76 по адресу Тульская область, Щекинский район, МО рабочий поселок Первомайский, ул. Симферопольская, 25.

В качестве топографических материалов использована топографическая съемка М 1:500, выполненная АО «ТулаТИСИЗ».

Общая протяженность сбросного коллектора – 840 метров.

Изм.	Кол-во	Лист	№ док.	Подпись	Дата

Лист 10

ДПТ 468/19-Т2-МО

2.1. ХАРАКТЕРИСТИКА СОВРЕМЕННОГО ИСПОЛЬЗОВАНИЯ ТЕРРИТОРИИ.

Зона планируемого размещения линейных объектов устанавливается в границах Щекинского района Тульской области.

Территория проектирования расположена в кадастровом квартале К№ 71:22:030201 (Тульская область, Щекинский район, МО р.п. Первомайский).

Технико-экономические показатели

Таблица № 1

№ п.п.	Наименование показателя	Единица измерения	Современное состояние	Расчетный срок
1	Территория			
1.1	Площадь в границах проекта планировки территории	га	-	1,9
2	Зоны планируемого размещения объектов капитального строительства			
2.1	Зона автомобильного транспорта	га	-	-
3	Транспортная инфраструктура			
3.1	протяженность улично-дорожной сети – всего, в том числе:	км	-	-
	- улица местного значения в жилой застройке	км	-	-
4	Объекты инженерной инфраструктуры			
4.1	кабель связи	м	-	-
4.2	газопровод	м	-	100
4.3	водопровод			-
4.4	линии электропередачи	м	-	50

3. ОБОСНОВАНИЕ ОПРЕДЕЛЕНИЯ ГРАНИЦ ЗОН ПЛАНИРУЕМОГО РАЗМЕЩЕНИЯ ЛИНЕЙНЫХ ОБЪЕКТОВ, ПОДЛЕЖАЩИХ ПЕРЕНОСУ (ПЕРЕУСТРОЙСТВУ) ИЗ ЗОН ПЛАНИРУЕМОГО РАЗМЕЩЕНИЯ ЛИНЕЙНЫХ ОБЪЕКТОВ

Зоны планируемого размещения линейных объектов, подлежащих переносу (переустройству) отсутствуют.

Изм.	Колуч.	Лист	№ док.	Подпись	Дата	ДПТ 468/19-Т2-МО	Лист 11
------	--------	------	--------	---------	------	------------------	---------

РАЗДЕЛ 3

Исходные данные. Инженерные изыскания

Изм.	Колуч.	Лист	№ док.	Подпись	Дата	ДПТ 468/19-Т2-МО	Лист 13
------	--------	------	--------	---------	------	------------------	---------

4. ОБОСНОВАНИЕ ОПРЕДЕЛЕНИЯ ПРЕДЕЛЬНЫХ ПАРАМЕТРОВ ЗАСТРОЙКИ ТЕРРИТОРИИ В ГРАНИЦАХ ЗОН ПЛАНИРУЕМОГО РАЗМЕЩЕНИЯ ОБЪЕКТОВ КАПИТАЛЬНОГО СТРОИТЕЛЬСТВА, ВХОДЯЩИХ В СОСТАВ ЛИНЕЙНЫХ ОБЪЕКТОВ.

Общая площадь территории для строительства линейного объекта составляет 18 086 кв.м, состоящей из частей земельных участков, стоящих на кадастровом учете.

5. ВЕДОМОСТЬ ПЕРЕСЕЧЕНИЙ ГРАНИЦ ЗОН ПЛАНИРУЕМОГО РАЗМЕЩЕНИЯ ЛИНЕЙНОГО ОБЪЕКТА (ОБЪЕКТОВ) С СОХРАНЯЕМЫМИ ОБЪЕКТАМИ КАПИТАЛЬНОГО СТРОИТЕЛЬСТВА (ЗДАНИЕ, СТРОЕНИЕ, СООРУЖЕНИЕ, ОБЪЕКТ, СТРОИТЕЛЬСТВО КОТОРОГО НЕ ЗАВЕРШЕНО), СУЩЕСТВУЮЩИМИ И СТРОЯЩИМИСЯ НА МОМЕНТ ПОДГОТОВКИ ПРОЕКТА ПЛАНИРОВКИ ТЕРРИТОРИИ

Объекты капитального строительства (здание, строение, сооружение, объекты, строительство которых не завершено), существующие и строящиеся на момент подготовки проекта планировки территории, а также объекты капитального строительства, планируемые к строительству в соответствии с ранее утвержденной документацией по планировке территории:

- существующий сбросной коллектор D-1200 (мм);
- ЛЭП 110 кВ Щекино – Первомайская;
- существующий газопровод D426;
- строящийся газопровод D426.

6. ВЕДОМОСТЬ ПЕРЕСЕЧЕНИЙ ГРАНИЦ ЗОН ПЛАНИРУЕМОГО РАЗМЕЩЕНИЯ ЛИНЕЙНОГО ОБЪЕКТА (ОБЪЕКТОВ) С ОБЪЕКТАМИ КАПИТАЛЬНОГО СТРОИТЕЛЬСТВА, СТРОИТЕЛЬСТВО КОТОРЫХ ЗАПЛАНИРОВАНО В СООТВЕТСТВИИ С РАНЕЕ УТВЕРЖДЕННОЙ ДОКУМЕНТАЦИЕЙ ПО ПЛАНИРОВКЕ ТЕРРИТОРИИ

Границы планируемого размещения линейного объекта, не пересекаются с объектами капитального строительства, строительство которых запланировано в соответствии с ранее утвержденной документацией по планировке территории.

Изм.	Колуч.	Лист	№ док.	Подпись	Дата	ДПТ 468/19-Т2-МО	Лист 12
------	--------	------	--------	---------	------	------------------	---------

Тульская область
Муниципальное образование р.п. Первомайский Щекинского района
Администрация

Постановление

от «29» июля 2019 года

№ 183

О разрешении разработки проекта планировки и проекта межевания территории объекта: «Реконструкция сбросного коллектора ОАО «Щекиноазот» Ду 1400 в р. Деготня – от камеры № 14 до выпуска № 1 (в р. Деготня)»

Рассмотрев заявления ОАО «Щекиноазот» о разрешении на разработку проекта планировки и проекта межевания территории объекта: «Реконструкция сбросного коллектора ОАО «Щекиноазот» Ду 1400 в р. Деготня – от камеры № 14 до выпуска № 1 (в р. Деготня)», в соответствии с Градостроительным кодексом Российской Федерации, Федеральным Законом от 06.10.2003 № 131-ФЗ «Об общих принципах организации местного самоуправления в Российской Федерации», Законом Тульской области от 29.12.2006 № 785-ЗТО «О градостроительной деятельности в Тульской области», на основании Устава МО р.п. Первомайский Щекинского района администрация МО р.п. Первомайский Щекинского района ПОСТАНОВЛЯЕТ:

1. Разрешить разработку проекта планировки и проекта межевания территории объекта: «Реконструкция сбросного коллектора ОАО «Щекиноазот» Ду 1400 в р. Деготня – от камеры № 14 до выпуска № 1 (в р. Деготня)».
2. Предложить заказчику:
 - 2.1. Разработать проект планировки и проект межевания территории в соответствии с действующим законодательством;
 - 2.2. Проект планировки и проект межевания территории объекта: «Реконструкция сбросного коллектора ОАО «Щекиноазот» Ду 1400 в р. Деготня – от камеры № 14 до выпуска № 1 (в р. Деготня)» представить на утверждение главе администрации МО р.п. Первомайский Щекинского района с учетом результатов публичных слушаний.
3. Опубликовать настоящее постановление в информационном бюллетене «Первомайские вести» и разместить на официальном сайте МО р.п. Первомайский Щекинского района.
4. Контроль за исполнением постановления оставляю за собой.
5. Постановление вступает в силу со дня его официального опубликования.

Глава администрации муниципального образования р.п. Первомайский Щекинского района



И.И. Шепелёва

Изм.	Колуч.	Лист	№ док.	Подпись	Дата	ДПТ 468/19-Т2-МО	Лист 14
------	--------	------	--------	---------	------	------------------	---------

Изм.	Код уч.	Лист	№ док.	Подпись	Дата
ДПТ 468/19-Т2-МО					Лист
					16

Изм.	Код уч.	Лист	№ док.	Подпись	Дата
ДПТ 468/19-Т2-МО					Лист
					15

Российская Федерация
Тульская область

АКЦИОНЕРНОЕ ОБЩЕСТВО
«ЩЕКИНСКОЕ ЖИЛИЩНО-КОММУНАЛЬНОЕ ХОЗЯЙСТВО»
(АО «ЩЖКХ»)

юр. адрес: 301241, г. Щекино,
ул. Пионерская, д.2а, тел/факс 5-51-40

№ 22 от 04 2019 г.
№ 2344

Генеральному директору
ОАО «ЩЖКХ»
А.К. Сурбе

Рассмотрев запрос №4148 от 18.07.19г. АО «ЩЖКХ» разрешает разработку «Проекта межевания территории» и «Проекта планировки территории» для размещения линейного объекта «Реконструкция сбросного коллектора ОАО «ЩЖКХ» Ду 1400» для размещения линейного объекта на части земельных участков кадастр. №71:22:030344:67 и 71:22:030201:56.

Проект линейного объекта прошу согласовать с АО «ЩЖКХ». Один экземпляр проекта предоставить в ПТО АО «ЩЖКХ» на бумажном носителе в масштабе 1:1000.

С уважением,
генеральный директор АО «ЩЖКХ» А.В. Гончаров

Исп. Гаврикова О.М.,
Тел. 5-28-90

**Общество с ограниченной ответственностью
«Пришненское»**

Российская Федерация, 301231, Тульская область, Щекинский район, с. Пришня, ул. Парковая д.6.
Телефон /факс: (487510 35-5-19; 35-5-67; 35-5-18, ИНН 7107512773, ОГРН 1087154041358
E-mail: prishnabuh@yandex.ru

№17 от 25 07 2019 г.

Генеральному директору ОАО «ЩЖКХ»
Сурбе А. К.

Рассмотрев Ваш запрос №4130 от 18.07.2019 г., ООО «Пришненское» разрешает разработку «Проекта межевания территории» и «Проекта планировки территории» для размещения линейного объекта на земельном участке с кад. № 71:22:030201:76.

Генеральный директор
Кондрашин Ф. Д.

ВЕДОМОСТЬ РАБОЧИХ ЧЕРТЕЖЕЙ ОСНОВНОГО КОМПЛЕКТА ТР

Лист	Наименование	Примечание
ЩА-248/17-ТКР-1	Общие данные	
ЩА-248/17-ТКР-2	План М1:500	
ЩА-248/17-ТКР-3	Профильный профиль от колодца 14 до оголовка	
ЩА-248/17-ТКР-4	Рабочий чертеж М1:1000	
ЩА-248/17-ТКР-5	Пересечение с газопроводом отбойным высоким давлением М1	
ЩА-248/17-ТКР-6	Пересечение с газопроводом отбойным высоким давлением М1	
ЩА-248/17-ТКР-7	Профильный профиль	
ЩА-248/17-ТКР-8	Пересечение с газопроводом отбойным высоким давлением М2	
ЩА-248/17-ТКР-9	План. Профильный профиль	
ЩА-248/17-ТКР-10	Оголовок. План, разрез	
ЩА-248/17-ТКР-11	Камера К4	
ЩА-248/17-ТКР-12	Камера К-1	
ЩА-248/17-ТКР-13	Камера К-2	
ЩА-248/17-ТКР-14	Камера К-3	
ЩА-248/17-ТКР-15	Камера К-3а	
ЩА-248/17-ТКР-16	Камера К-4	
ЩА-248/17-ТКР-17	Камера К-4а	
ЩА-248/17-ТКР-18	Камера К-5	
ЩА-248/17-ТКР-19	Камера К-6	
ЩА-248/17-ТКР-20	Камера К-6а	
ЩА-248/17-ТКР-21	Камера К-7	
ЩА-248/17-ТКР-22	Камера К-7а	
ЩА-248/17-ТКР-23	Камера К-8	
ЩА-248/17-ТКР-24	Камера К-9	
ЩА-248/17-ТКР-25	Подборная стенка	

Настоящий проект выполнен в соответствии с действующими нормами, правилами и стандартами, в том числе и по взрыво- и пожаробезопасности.
Главный инженер проекта *Ф.Д.* (Кочнев)

Основные строительные показатели

№ п/п	Наименование	Количество	Примечание
1	Протяженность, м	841	
2	Внутренний диаметр коллектора, мм	1400	
3	Расчетный расход, м ³ /ч	1294,3	с возм. увеличением
4	Количество газорезных камер, шт	11	
5	Количество перегородочных камер, шт	2	
6	Количество линейных камер, шт	2	
7	Количество камер с затворами, шт	2	

ВЕДОМОСТЬ ОСНОВНЫХ КОМПЛЕКТОВ РАБОЧИХ ЧЕРТЕЖЕЙ

Обозначение	Наименование	Примечание
ЩА-248/17-ТКР	Технологические и конструктивные решения	
ЩА-248/17-ПОС	Проект организации строительства	
ЩА-248/17-ППО	Проект полосы отвода	

ВЕДОМОСТЬ ПРИЛАГАЕМЫХ ДОКУМЕНТОВ

Обозначение	Наименование	Примечание
ЩА-248/17-ТКР-С	Спецификация оборудования, изделий и материалов	См. таб. РА
ЩА-248/17-ТКР-П	Ведомость объемов работ	П.С.

Общие указания.
Реконструкция участка ливневого канализационного коллектора от камеры 14 до оголовка выпуска ливневых, талых, поливочных стоков и технологических вод предполагает прокладку трубопровода из труб ПЭ СВ СПИРОПАЙН диаметром 1400мм SN12 (16).

Изм. № Лист Подп. Дата
Выполнил/Корр. Д. 31 04.18
Рек. грав./Шелестов Д. 31 04.18
Г.П. Кошнев 31 04.18

Реконструкция сбросного коллектора Ду 1400 в р. Делюта от камеры №14 до выпуска №1 (в р. Делюта)

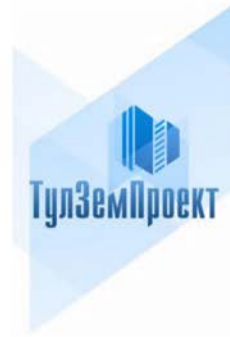
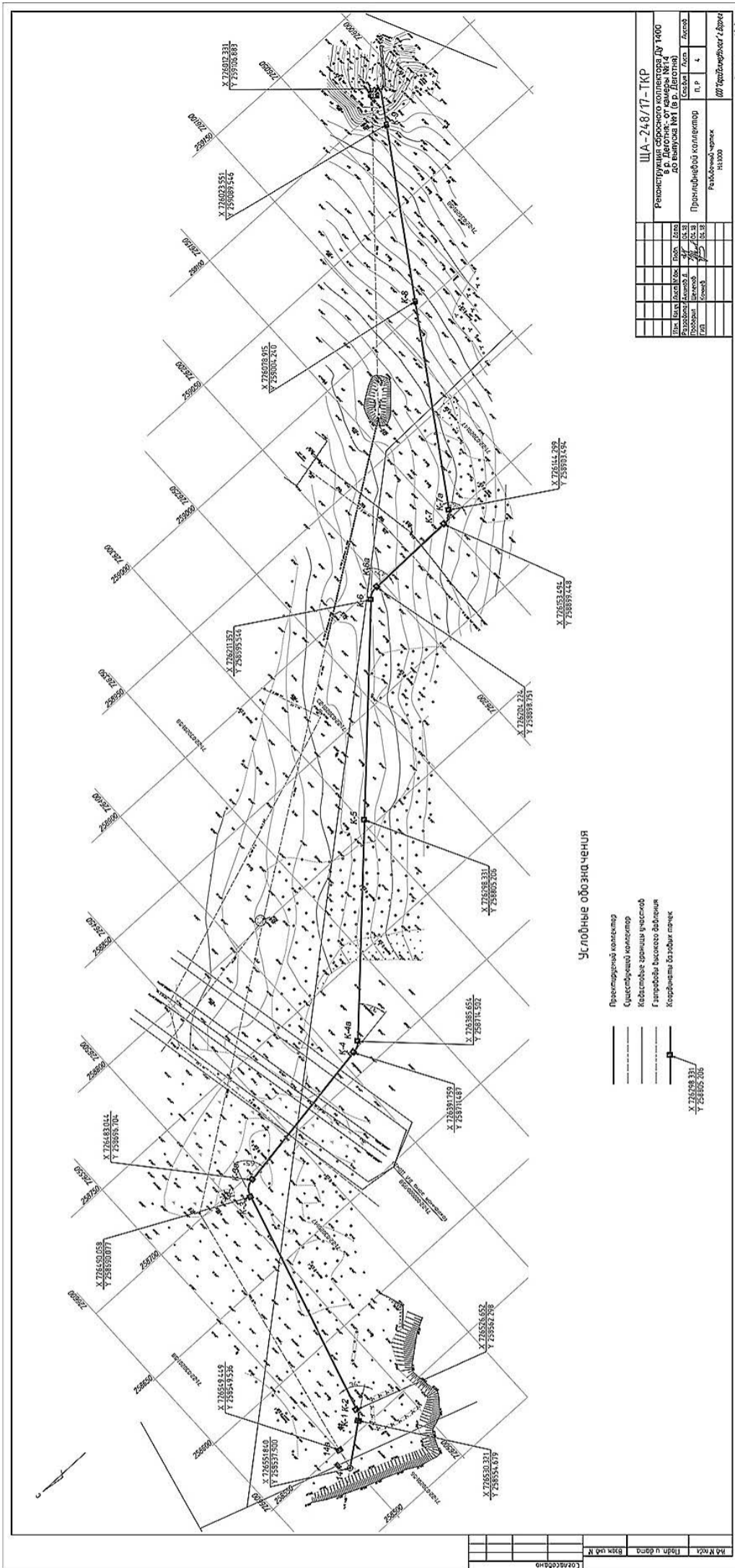
ЩА-248/17-ТКР

Промливневой коллектор

Общие данные

100 'Строительная г. Делюта'

Формат А4x3



УТВЕРЖДЕНО:

ООО «ТулЗемПроект»
 ИНН 7103518527 КПП 710301001 ОГРН 1137154023621
 300012, г. Тула, проспект Ленина, дом № 85, помещение 31
 тел./факс. (4872) 717-017
 e-mail: tulzempromkt@mail.ru
 www.tzp71.ru

ПРОЕКТ ПЛАНИРОВКИ И ПРОЕКТ МЕЖЕВАНИЯ ТЕРРИТОРИИ

для размещения линейного объекта сбросного коллектора Ду 1400 в р.Деготня (от камеры №14 до выпуска №1) по адресу: Тульская область, Щекинский район, р.п. Первомайский

Том 3. Проект межевания

Утверждаемая часть

Шифр: ДПТ 468/19-ТЗ-ПМТ

г. Тула
2019



ООО «ТулЗемПроект»
 ИНН 7103518527 КПП 710301001 ОГРН 1137154023621
 300012, г. Тула, проспект Ленина, дом № 85, помещение 31
 тел./факс. (4872) 717-017
 e-mail: tulzempromkt@mail.ru
 www.tzp71.ru

ПРОЕКТ ПЛАНИРОВКИ И ПРОЕКТ МЕЖЕВАНИЯ ТЕРРИТОРИИ

для размещения линейного объекта сбросного коллектора Ду 1400 в р.Деготня (от камеры №14 до выпуска №1) по адресу: Тульская область, Щекинский район, р.п. Первомайский

Том 3. Проект межевания

Утверждаемая часть

Шифр: ДПТ 468/19-ТЗ-ПМТ

Гендиректор



А.А. Миненко

Архитектор

Р.А.Геворкян

г. Тула
2019

СОСТАВ ПРОЕКТА

№ п/п	Наименование документа	Масштаб
ТОМ I Основная часть проекта планировки территории		
Раздел 1	Проект планировки территории. Графическая часть	
1	Чертеж границ зон планируемого размещения линейных объектов	М 1:1 000
Раздел 2	Положение о размещении линейных объектов	
ТОМ II Материалы по обоснованию проекта планировки территории		
Раздел 1	Материалы по обоснованию проекта планировки территории. Графическая часть	
1	Схема расположения элементов планировочной структуры	М 1:3 000
2	Схема использования территории в период подготовки проекта планировки территории	М 1:2 000
3	Схема границ зон с особыми условиями использования территории	М 1:5 000
Раздел 2	Материалы по обоснованию проекта планировки территории. Пояснительная записка	
Раздел 3	Исходные данные. Инженерные изыскания	
ТОМ III Проект межевания территории		
Раздел 1	Проект межевания территории. Графическая часть	
1	Чертеж межевания территории	М 1:1 000
Раздел 2	Материалы по обоснованию проекта межевания территории. Графическая часть	
2	Чертеж границ существующих земельных участков, границ зон с особыми условиями использования территорий	М 1:2 000
Раздел 3	Пояснительная записка проекта межевания территории	

Согласовано

Взам. инв. №

Подп. и дата

Изм. № подл.



ДПТ 468/19-ТЗ-ПМТ

Изм.	Кол.уч.	Лист	№ док.	Подпись	Дата	Стадия	Лист	Листов
					07.2019	П	1	16
Гендиректор Миненко						Проект межевания территории		
Разработал Миненко						ООО «ТулЗемПроект»		

СОДЕРЖАНИЕ ТОМА 3

№ п/п	Шифр	Наименование	№ листов
1	Раздел 1	Проект межевания территории. Графическая часть	4
		Чертеж межевания территории	5
2	Раздел 2	Материалы по обоснованию проекта межевания территории. Графическая часть	6
		Чертеж границ существующих земельных участков, границ зон с особыми условиями использования территорий	7
3	Раздел 3	Пояснительная записка проекта межевания территории	8-9
		Ведомости координат поворотных точек границ образуемых земельных участков	10-13
		Таблица площадей образуемых земельных участков	14
		Описание местоположения границ территории проекта межевания в виде координат поворотных точек	15

Взам. инв. №

Подп. и дата

Изм. № подл.

ДПТ 468/19-ТЗ-ПМТ

Изм.	Кол.уч.	Лист	№ док.	Подпись	Дата	Лист
						3

СПИСОК ИСПОЛНИТЕЛЕЙ ПРОЕКТА

№ п/п	Должность	Ф.И.О.	Подпись
1	Генеральный директор	Миненко А.А.	
2	Архитектор	Ерошева Н.Ю.	

Технические решения, принятые в проекте, соответствуют требованиям градостроительных, экологических, санитарно-гигиенических, противопожарных и других норм, действующих на территории Российской Федерации

Генеральный директор _____ А.А. Миненко



РАЗДЕЛ 1

Проект межевания территории. Графическая часть

Взам. инв. №

Подп. и дата

Изм. № подл.

ДПТ 468/19-ТЗ-ПМТ

Изм.	Кол.уч.	Лист	№ док.	Подпись	Дата	Лист
						2

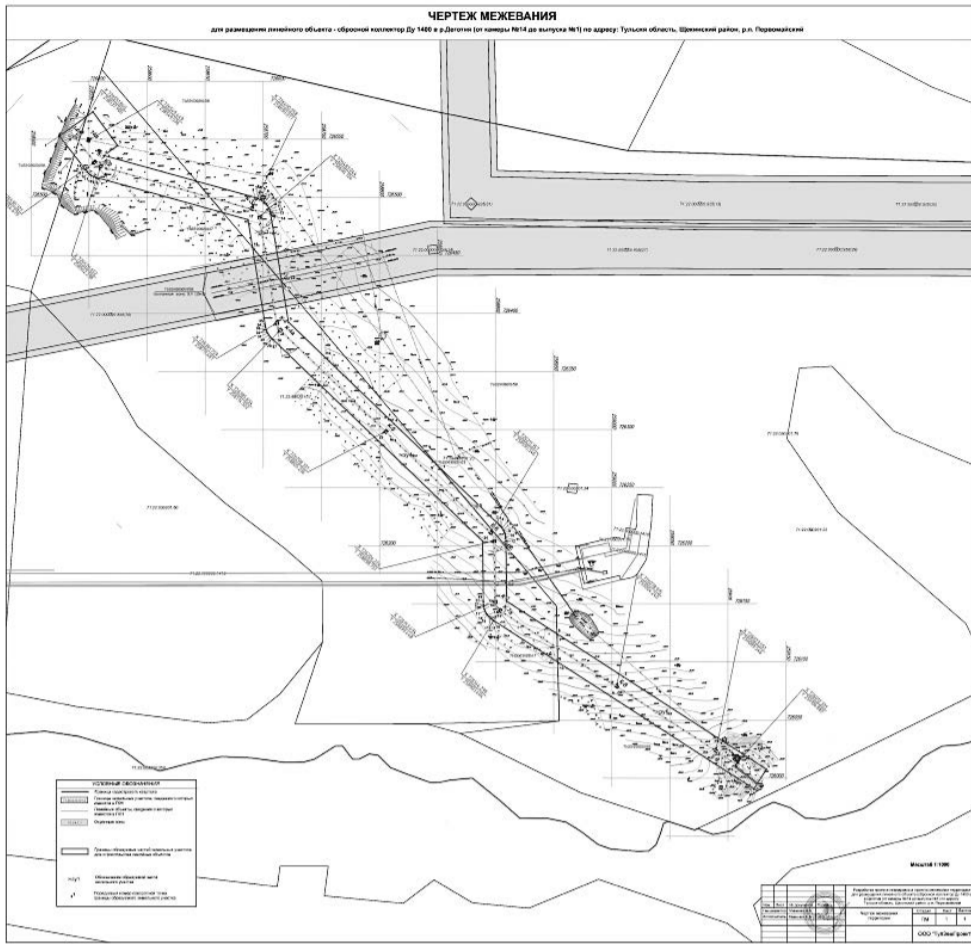
Взам. инв. №

Подп. и дата

Изм. № подл.

ДПТ 468/19-ТЗ-ПМТ

Изм.	Кол.уч.	Лист	№ док.	Подпись	Дата	Лист
						4



РАЗДЕЛ 2
Материалы по обоснованию проекта межевания территории.
Графическая часть

Изм.	Колуч	Лист	№ дж	Подпись	Дата	ДПТ 468/19-ТЗ-ПМТ	Лист 6
------	-------	------	------	---------	------	-------------------	-----------

РАЗДЕЛ 3
Пояснительная записка проекта межевания территории

Изм.	Колуч	Лист	№ дж	Подпись	Дата	ДПТ 468/19-ТЗ-ПМТ	Лист 8
------	-------	------	------	---------	------	-------------------	-----------

Изм. № подл.	Взам. инв. №

Изм. № подл.	Взам. инв. №

Проект планировки и проект межевания территории разрабатывается с целью установления границ зон планируемого размещения линейного объекта (реконструкция сбросного коллектора ОАО «Щекиноазот» Ду 1400 в р.Деготня – от камеры №14 до выпуска №1 (в р.Деготня)), расположенного на земельных участках К№№ 71:22:030201:56, 71:22:030201:17, 71:22:030201:76 по адресу Тульская область, Щекинский район, МО рабочий поселок Первомайский, ул. Симферопольская, 25.

В качестве топографических материалов использована топографическая съемка М 1:500, выполненная АО «ТулаГИСИЗ».

Общая протяженность сбросного коллектора – 840 метров.

Общая площадь территории для строительства линейного объекта составляет 18 086 кв.м, состоящей из частей земельных участков, стоящих на кадастровом учете.

Изм.	Кварт.	Лист	№ док.	Подпись	Дата	ДПТ 468/19-ТЗ-ПМТ	Лист 9

Ведомость координат поворотных точек границ образуемой части земельного участка :чзу3
 Адрес земельного участка: К№ 71:22:030201:76, Тульская область, Щекинский район, рабочий поселок Первомайский, ул Симферопольская, д 25

Обозначение характерных точек границ	Координаты, м		Метод определения координат и ср. квадр. погрешность положения характерной точки (Mт), м	Описание закрепления точки
	X, м	Y, м		
1	726 513,92	258 642,49	Картометрический метод, Mт=0,1, м	-
2	726 499,82	258 693,20	Картометрический метод, Mт=0,1, м	-
3	726 499,03	258 695,70	Картометрический метод, Mт=0,1, м	-
4	726 498,36	258 697,28	Картометрический метод, Mт=0,1, м	-
5	726 497,66	258 698,61	Картометрический метод, Mт=0,1, м	-
6	726 496,38	258 700,37	Картометрический метод, Mт=0,1, м	-
7	726 495,49	258 701,34	Картометрический метод, Mт=0,1, м	-
8	726 494,18	258 702,62	Картометрический метод, Mт=0,1, м	-
9	726 492,93	258 703,65	Картометрический метод, Mт=0,1, м	-
10	726 491,08	258 704,86	Картометрический метод, Mт=0,1, м	-
11	726 489,30	258 705,62	Картометрический метод, Mт=0,1, м	-
12	726 488,05	258 706,02	Картометрический метод, Mт=0,1, м	-
13	726 486,42	258 706,39	Картометрический метод, Mт=0,1, м	-
14	726 484,35	258 706,68	Картометрический метод, Mт=0,1, м	-
15	726 427,06	258 716,10	Картометрический метод, Mт=0,1, м	-
16	726 456,85	258 690,86	Картометрический метод, Mт=0,1, м	-
17	726 480,79	258 686,93	Картометрический метод, Mт=0,1, м	-
18	726 486,74	258 665,53	Картометрический метод, Mт=0,1, м	-
1	726 513,92	258 642,49	Картометрический метод, Mт=0,1, м	-

Изм.	Кварт.	Лист	№ док.	Подпись	Дата	ДПТ 468/19-ТЗ-ПМТ	Лист 11

1 Ведомости координат поворотных точек границ образуемых частей земельных участков

Ведомость координат поворотных точек границ образуемой части земельного участка :чзу1

Адрес земельного участка: К№71:22:030201:56, Тульская область, Щекинский район, рабочий поселок Первомайский, ул Симферопольская, д 25

Обозначение характерных точек границ	Координаты, м		Метод определения координат и ср. квадр. погрешность положения характерной точки (Mт), м	Описание закрепления точки
	X, м	Y, м		
1	726 552,70	258 524,63	Картометрический метод, Mт=0,1, м	-
2	726 569,56	258 547,97	Картометрический метод, Mт=0,1, м	-
3	726 536,21	258 537,39	Картометрический метод, Mт=0,1, м	-
1	726 552,70	258 524,63	Картометрический метод, Mт=0,1, м	-

Ведомость координат поворотных точек границ образуемой части земельного участка :чзу2

Адрес земельного участка: К№ 71:22:030201:17, Тульская область, Щекинский район, рабочий поселок Первомайский, ул Симферопольская, д 25

Обозначение характерных точек границ	Координаты, м		Метод определения координат и ср. квадр. погрешность положения характерной точки (Mт), м	Описание закрепления точки
	X, м	Y, м		
1	726 569,57	258 547,99	Картометрический метод, Mт=0,1, м	-
2	726 573,69	258 553,45	Картометрический метод, Mт=0,1, м	-
3	726 544,55	258 574,81	Картометрический метод, Mт=0,1, м	-
4	726 536,06	258 562,87	Картометрический метод, Mт=0,1, м	-
5	726 513,92	258 642,48	Картометрический метод, Mт=0,1, м	-
6	726 486,74	258 665,52	Картометрический метод, Mт=0,1, м	-
7	726 516,80	258 557,43	Картометрический метод, Mт=0,1, м	-
8	726 517,19	258 556,05	Картометрический метод, Mт=0,1, м	-
9	726 517,78	258 554,34	Картометрический метод, Mт=0,1, м	-
10	726 519,12	258 551,84	Картометрический метод, Mт=0,1, м	-
11	726 519,74	258 551,00	Картометрический метод, Mт=0,1, м	-
12	726 520,63	258 549,95	Картометрический метод, Mт=0,1, м	-
13	726 521,99	258 548,58	Картометрический метод, Mт=0,1, м	-
14	726 523,63	258 547,13	Картометрический метод, Mт=0,1, м	-
15	726 536,21	258 537,40	Картометрический метод, Mт=0,1, м	-
1	726 569,57	258 547,99	Картометрический метод, Mт=0,1, м	-

Изм.	Кварт.	Лист	№ док.	Подпись	Дата	ДПТ 468/19-ТЗ-ПМТ	Лист 10

Ведомость координат поворотных точек границ образуемой части земельного участка :чзу4

Адрес земельного участка: К№ 71:22:030201:17, Тульская область, Щекинский район, рабочий поселок Первомайский, ул Симферопольская, д 25

Обозначение характерных точек границ	Координаты, м		Метод определения координат и ср. квадр. погрешность положения характерной точки (Mт), м	Описание закрепления точки
	X, м	Y, м		
1	726 456,84	258 690,86	Картометрический метод, Mт=0,1, м	-
2	726 427,05	258 716,10	Картометрический метод, Mт=0,1, м	-
3	726 392,59	258 721,77	Картометрический метод, Mт=0,1, м	-
4	726 305,06	258 812,72	Картометрический метод, Mт=0,1, м	-
5	726 270,19	258 849,01	Картометрический метод, Mт=0,1, м	-
6	726 199,35	258 909,04	Картометрический метод, Mт=0,1, м	-
7	726 152,27	258 909,73	Картометрический метод, Mт=0,1, м	-
8	726 124,26	258 952,99	Картометрический метод, Mт=0,1, м	-
9	726 100,03	258 953,58	Картометрический метод, Mт=0,1, м	-
10	726 135,72	258 898,43	Картометрический метод, Mт=0,1, м	-
11	726 136,99	258 896,66	Картометрический метод, Mт=0,1, м	-
12	726 137,92	258 895,56	Картометрический метод, Mт=0,1, м	-
13	726 139,18	258 894,30	Картометрический метод, Mт=0,1, м	-
14	726 140,40	258 893,29	Картометрический метод, Mт=0,1, м	-
15	726 141,34	258 892,60	Картометрический метод, Mт=0,1, м	-
16	726 142,35	258 891,94	Картометрический метод, Mт=0,1, м	-
17	726 143,88	258 891,12	Картометрический метод, Mт=0,1, м	-
18	726 145,63	258 890,41	Картометрический метод, Mт=0,1, м	-
19	726 147,57	258 889,95	Картометрический метод, Mт=0,1, м	-
20	726 149,01	258 889,77	Картометрический метод, Mт=0,1, м	-
21	726 150,08	258 889,70	Картометрический метод, Mт=0,1, м	-
22	726 151,88	258 889,67	Картометрический метод, Mт=0,1, м	-
23	726 151,91	258 889,67	Картометрический метод, Mт=0,1, м	-
24	726 204,12	258 888,88	Картометрический метод, Mт=0,1, м	-
25	726 290,64	258 798,81	Картометрический метод, Mт=0,1, м	-
26	726 378,20	258 707,83	Картометрический метод, Mт=0,1, м	-
27	726 378,24	258 707,78	Картометрический метод, Mт=0,1, м	-
28	726 379,24	258 706,79	Картометрический метод, Mт=0,1, м	-
29	726 380,12	258 706,00	Картометрический метод, Mт=0,1, м	-
30	726 381,58	258 704,87	Картометрический метод, Mт=0,1, м	-
31	726 382,96	258 704,00	Картометрический метод, Mт=0,1, м	-
32	726 384,32	258 703,31	Картометрический метод, Mт=0,1, м	-
33	726 386,09	258 702,64	Картометрический метод, Mт=0,1, м	-
34	726 388,21	258 702,10	Картометрический метод, Mт=0,1, м	-
35	726 389,81	258 701,85	Картометрический метод, Mт=0,1, м	-
1	726 456,84	258 690,86	Картометрический метод, Mт=0,1, м	-

Изм.	Кварт.	Лист	№ док.	Подпись	Дата	ДПТ 468/19-ТЗ-ПМТ	Лист 12

Ведомость координат поворотных точек границ

образуемой части земельного участка :чзу5

Адрес земельного участка: К№ 71:22:030201:76, Тульская область, Щекинский район, рабочий поселок Первомайский, ул Симферопольская, д 25

Обозначение характерных точек границ	Координаты, м		Метод определения координат и ср. квадрат. погрешность положения характерной точки (Мт), м	Описание закрепления точки
	X, м	Y, м		
1	726 270,08	258 849,13	Картометрический метод, Мт=0,1, м	-
2	726 218,36	258 902,97	Картометрический метод, Мт=0,1, м	-
3	726 217,41	258 904,01	Картометрический метод, Мт=0,1, м	-
4	726 216,30	258 905,03	Картометрический метод, Мт=0,1, м	-
5	726 215,36	258 905,78	Картометрический метод, Мт=0,1, м	-
6	726 213,69	258 906,87	Картометрический метод, Мт=0,1, м	-
7	726 212,87	258 907,29	Картометрический метод, Мт=0,1, м	-
8	726 211,27	258 907,95	Картометрический метод, Мт=0,1, м	-
9	726 210,13	258 908,30	Картометрический метод, Мт=0,1, м	-
10	726 207,98	258 908,72	Картометрический метод, Мт=0,1, м	-
11	726 206,78	258 908,82	Картометрический метод, Мт=0,1, м	-
12	726 204,01	258 908,98	Картометрический метод, Мт=0,1, м	-
13	726 199,36	258 909,04	Картометрический метод, Мт=0,1, м	-
1	726 270,08	258 849,13	Картометрический метод, Мт=0,1, м	-

Ведомость координат поворотных точек границ

образуемой части земельного участка :чзу6

Адрес земельного участка: К№ 71:22:030201:76, Тульская область, Щекинский район, рабочий поселок Первомайский, ул Симферопольская, д 25

Обозначение характерных точек границ	Координаты, м		Метод определения координат и ср. квадрат. погрешность положения характерной точки (Мт), м	Описание закрепления точки
	X, м	Y, м		
1	726 124,26	258 952,99	Картометрический метод, Мт=0,1, м	-
2	726 087,20	259 010,25	Картометрический метод, Мт=0,1, м	-
3	726 031,89	259 095,48	Картометрический метод, Мт=0,1, м	-
4	726 020,97	259 112,60	Картометрический метод, Мт=0,1, м	-
5	726 007,61	259 133,27	Картометрический метод, Мт=0,1, м	-
6	725 990,82	259 122,63	Картометрический метод, Мт=0,1, м	-
7	726 004,09	259 101,81	Картометрический метод, Мт=0,1, м	-
8	726 015,04	259 084,65	Картометрический метод, Мт=0,1, м	-
9	726 070,42	258 999,33	Картометрический метод, Мт=0,1, м	-
10	726 100,02	258 953,59	Картометрический метод, Мт=0,1, м	-
1	726 124,26	258 952,99	Картометрический метод, Мт=0,1, м	-

Взам. инв. №
Подп. и дата
Инв. № подл.

Изм.	Колуч.	Лист	№.жж.	Подпись	Дата	ДПТ 468/19-ТЗ-ПМТ	Лист 13
------	--------	------	-------	---------	------	-------------------	---------

3 Описание местоположения границ территории проекта межевания в виде координат поворотных точек

Площадь – 18 092 м²

Обозначение характерных точек границ	Координаты, м	
	X, м	Y, м
1	726 552,70	258 524,63
2	726 573,69	258 553,45
3	726 544,55	258 574,81
4	726 536,06	258 562,87
5	726 499,82	258 693,20
6	726 499,03	258 695,70
7	726 498,36	258 697,28
8	726 497,66	258 698,61
9	726 496,38	258 700,37
10	726 495,49	258 701,34
11	726 494,18	258 702,62
12	726 492,93	258 703,65
13	726 491,08	258 704,86
14	726 489,30	258 705,62
15	726 488,05	258 706,02
16	726 486,42	258 706,39
17	726 484,35	258 706,68
18	726 392,59	258 721,77
19	726 305,06	258 812,72
20	726 218,36	258 902,97
21	726 217,41	258 904,01
22	726 216,30	258 905,03
23	726 215,36	258 905,78
24	726 213,69	258 906,87
25	726 212,87	258 907,29
26	726 211,27	258 907,95
27	726 210,13	258 908,30
28	726 207,98	258 908,72
29	726 206,78	258 908,82
30	726 204,01	258 908,98
31	726 152,27	258 909,73
32	726 087,20	259 010,25
33	726 031,89	259 095,48
34	726 020,97	259 112,60
35	726 007,61	259 133,27
36	725 990,82	259 122,63
37	726 004,09	259 101,81
38	726 015,04	259 084,65
39	726 070,42	258 999,33
40	726 100,02	258 953,59
41	726 135,72	258 898,43
42	726 136,99	258 896,66
43	726 137,92	258 895,56
44	726 139,18	258 894,30
45	726 140,40	258 893,29
46	726 141,34	258 892,60

Взам. инв. №
Подп. и дата
Инв. № подл.

Изм.	Колуч.	Лист	№.жж.	Подпись	Дата	ДПТ 468/19-ТЗ-ПМТ	Лист 15
------	--------	------	-------	---------	------	-------------------	---------

2 Таблица площадей образуемых частей земельных участков

№ п/п	Обозначение части земельного участка	Кадастровый номер Местоположение (адрес)	Категория земель	Площадь кв.м.	Разрешенное использование	Вид вещного права
1	:чзу1	71:22:030201:56 Тульская область, Щекинский район, МО Первомайский, ул. Симферопольская, 25	Земли населенных пунктов	300	коммунальное обслуживание	Частная собственность
2	:чзу2	71:22:030201:17 Тульская область, Щекинский район, МО Первомайский, ул. Симферопольская, 25	Земли населенных пунктов	3048	коммунальное обслуживание	Частная собственность
3	:чзу3	71:22:030201:76 Тульская область, Щекинский район, МО Первомайский, ул. Симферопольская, 25	Земли населенных пунктов	1799	коммунальное обслуживание	Частная собственность
4	:чзу4	71:22:030201:17 Тульская область, Щекинский район, МО Первомайский, ул. Симферопольская, 25	Земли населенных пунктов	8389	коммунальное обслуживание	Частная собственность
5	:чзу5	71:22:030201:76 Тульская область, Щекинский район, МО Первомайский, ул. Симферопольская, 25	Земли населенных пунктов	387	коммунальное обслуживание	Частная собственность
6	:чзу6	71:22:030201:76 Тульская область, Щекинский район, МО Первомайский, ул. Симферопольская, 25	Земли населенных пунктов	4163	коммунальное обслуживание	Частная собственность
Итого:				18086		

Взам. инв. №
Подп. и дата
Инв. № подл.

Изм.	Колуч.	Лист	№.жж.	Подпись	Дата	ДПТ 468/19-ТЗ-ПМТ	Лист 14
------	--------	------	-------	---------	------	-------------------	---------

46	726 142,35	258 891,94
47	726 143,88	258 891,12
48	726 145,63	258 890,41
49	726 147,57	258 889,95
50	726 149,01	258 889,77
51	726 150,08	258 889,70
52	726 151,88	258 889,67
53	726 151,91	258 889,67
54	726 204,12	258 888,88
55	726 290,64	258 798,81
56	726 378,20	258 707,83
57	726 378,24	258 707,78
58	726 379,24	258 706,79
59	726 380,12	258 706,00
60	726 381,58	258 704,87
61	726 382,96	258 704,00
62	726 384,32	258 703,31
63	726 386,09	258 702,64
64	726 388,21	258 702,10
65	726 389,81	258 701,85
66	726 480,79	258 686,93
67	726 516,80	258 557,43
68	726 517,19	258 556,05
69	726 517,78	258 554,34
70	726 519,12	258 551,84
71	726 519,74	258 551,00
72	726 520,63	258 549,95
73	726 521,99	258 548,58
74	726 523,63	258 547,13
1	726 552,70	258 524,63

Взам. инв. №
Подп. и дата
Инв. № подл.

Изм.	Колуч.	Лист	№.жж.	Подпись	Дата	ДПТ 468/19-ТЗ-ПМТ	Лист 16
------	--------	------	-------	---------	------	-------------------	---------