



Тульская область
Муниципальное образование рабочий поселок Первомайский
Щекинского района
СОБРАНИЕ ДЕПУТАТОВ

РЕШЕНИЕ

от «06»июня 2016 года

№ 30-124

**Об утверждении Стратегии социально-экономического развития
муниципального образования рабочий поселок Первомайский
Щекинского района Тульской области на период с 2016 года до 2030 года**

В соответствии с Федеральным законом от 6 октября 2003 года № 131-ФЗ «Об общих принципах организации местного самоуправления в Российской Федерации», Федеральным законом от 28 июня 2014 года № 172-ФЗ «О стратегическом планировании в Российской Федерации» на основании Устава МО р.п. Первомайский Щекинского района Собрание депутатов р.п. Первомайский Щекинского района РЕШИЛО:

1. Утвердить Стратегию социально-экономического развития муниципального образования рабочий поселок Первомайский Щекинского района Тульской области на период с 2016 года до 2030 года (Приложение).

2. Контроль за исполнением настоящего решения возложить на главу администрации МО р.п. Первомайский Щекинского района (Шепелёва И.И.)

3. Решение подлежит опубликованию в средствах массовой информации и размещению на официальном сайте МО р.п. Первомайский Щекинского района.

4. Решение вступает в силу со дня его официального опубликования.

Глава МО р.п.Первомайский
Щекинского района

А.С. Гамбург

За Муниципальное образование
рабочий посёлок Первомайский
Щёкинского района Тульской области
Глава администрации
МО р.п. Первомайский Щёкинского
района

За Общество с ограниченной
ответственностью «Нова-софт»

Генеральный директор

_____ И. И. Шепелева

_____ А. Н. Родионов

“ _____ ” _____ 2016 г.

“ _____ ” _____ 2016 г.

МП

МП

Итоговый документ (к утверждению)

Краткий вариант «Стратегии социально-экономического развития муниципального образования рабочий посёлок Первомайский Щёкинского района на период с 2016 до 2030 года» с разделом «Концепция планировочной организации приоритетной промышленной зоны муниципального образования рабочий посёлок Первомайский Щёкинского района»

на 33 стр.

Муниципальный контракт №107 от 28.12.2015 на Оказание услуг по разработке программы социально-экономического развития МО р.п. Первомайский Щёкинского района.

Содержание

Общие положения о Стратегии социально-экономического развития муниципального образования рабочий поселок Первомайский Щёкинского района Тульской области	4
1. Роль и место муниципального образования в районной и региональной экономике, факторы, определяющие развитие экономики муниципального образования на период до 2030 года	7
2. Риски и ограничения развития муниципального образования, промышленные и непромышленные отрасли экономики муниципального образования, которые будут обладать наибольшим потенциалом роста, важнейшие инвестиционные проекты	14
3. Система устойчивых конкурентных преимуществ экономического и социального развития муниципального образования и оценка их перспектив в реализации.....	19
4. Характеристика сценариев развития муниципального образования (не менее 3 сценариев) с учетом выявленных возможностей и условий развития муниципального образования с учетом действия внешних и внутренних факторов, включающих:.....	21
5. Направления развития муниципального образования как конкурентоспособного, инвестиционно-привлекательного муниципального образования на основании базового сценария социально-экономического развития.....	30
6. Основные направления развития градостроительной деятельности и земельной политики на территории р.п. Первомайский на долгосрочную перспективу	34

Общие положения о Стратегии социально-экономического развития муниципального образования рабочий поселок Первомайский Щёкинского района Тульской области

Стратегия социально-экономического развития муниципального образования рабочий поселок Первомайский Щёкинского района Тульской области до 2030 года (далее также – Стратегия) является документом стратегического планирования, в котором определены приоритеты, цели и задачи муниципального управления в муниципальном образовании рабочий поселок Первомайский Щёкинского района Тульской области на период до 2030 года.

Стратегия разработана с учетом следующих нормативных правовых актов:

- Федеральный закон от 28.06.2014 № 172-ФЗ «О стратегическом планировании в Российской Федерации»;
- Концепция долгосрочного социально-экономического развития Российской Федерации на период до 2020 года (распоряжение Правительства Российской Федерации от 17.11.2008 № 1662-р);
- Стратегия социально-экономического развития Центрального федерального округа до 2020 года (распоряжение Правительства Российской Федерации от 06.09.2011 № 1540-р);
- указы Президента Российской Федерации от 07.05.2012 № 596 – 606.

При разработке Стратегии учтены основные положения отраслевых документов стратегического планирования Российской Федерации, указов Президента Российской Федерации и иных нормативных правовых актов, определяющих меры по реализации государственной политики в различных сферах социально-экономического развития Российской Федерации.

Стратегия включает в себя:

– роль и место муниципального образования в районной и региональной экономике, факторы, определяющие развитие экономики муниципального образования на период до 2030 года;

– риски и ограничения развития муниципального образования, промышленные и непромышленные отрасли экономики муниципального образования рабочий поселок Первомайский, которые будут обладать наибольшим потенциалом роста, важнейшие инвестиционные проекты;

– систему устойчивых конкурентных преимуществ экономического и социального развития и оценка их перспектив в реализации;

– сценарии развития муниципального образования рабочий поселок Первомайский Щёкинского района Тульской области с учетом выявленных возможностей и условий развития муниципального образования с учетом действия внешних и внутренних факторов;

– направления развития муниципального образования рабочий поселок Первомайский Щёкинского района Тульской области как конкурентоспособного, инвестиционно-привлекательного на основании базового сценария социально-экономического развития;

– систему стратегических целей (приоритетов) развития муниципального образования на период до 2030 года, учитывающую интересы и приоритеты жителей муниципального образования, бизнес-структур, общественных организаций, органов местного самоуправления муниципального образования, иных субъектов развития муниципального образования;

– стратегию развития транспортной системы муниципального образования рабочий поселок Первомайский Щёкинского района Тульской области;

– стратегию развития отдельных направлений, сфер и отраслей хозяйственного комплекса (включая жилищно-коммунальный комплекс и формы управления им и контроля);

– стратегию развития территориальной системы;

– предложения по формированию пакета потенциальных инвестиционных площадок различной специализации;

– концепцию планировочной организации приоритетной промышленной зоны муниципального образования рабочий поселок Первомайский Щёкинского района;

– стратегию развития малого и среднего предпринимательства;

- стратегические направления развития социальной сферы муниципального образования;
- стратегию развития инфраструктуры, направленной на обеспечение эффективного функционирования и развития муниципального образования;
- стратегические направления рационального природопользования и охраны окружающей среды;
- механизмы реализации базового сценария до 2030 года, обеспечивающего наибольшую вероятность реализации стратегических целей (приоритетов) экономического, социального, культурного, экологического и иного развития муниципального образования;
- перечень муниципальных программ;
- план мероприятий разрабатывается на период действия стратегии социально-экономического развития муниципального образования.

1. Роль и место муниципального образования в районной и региональной экономике, факторы, определяющие развитие экономики муниципального образования на период до 2030 года

Муниципальное образование рабочий поселок Первомайский расположен на изолированном ответвлении трассы «Тула-Щёкино» (1,5 км на восток), вблизи от т. н. «окружной дороги» (часть федеральной трассы «Москва-Крым»). Общая площадь р.п. Первомайский составляет 13,2 кв. км. Численность населения на конец 2015 года составила 9 479 человек.

Муниципальное образование рабочий поселок Первомайский занимает 0,9% площади Щёкинского района. Доля численности постоянного населения в 2015 году составляет 8,9% от численности населения Щёкинского района.

Объем отгруженных товаров собственного производства, выполненных работ и услуг организациями обрабатывающего производства рабочего поселка Первомайский составил в 2015 году 23 049,2 млн руб., что составило 49,2% соответствующего значения показателя по Щёкинскому району. Отмечается рост объема отгруженных товаров собственного производства, выполненных работ и услуг организациями обрабатывающего производства с 2013 года по 2015 год в 155,9%.

Объем инвестиций в основной капитал в муниципальном образовании рабочий поселок Первомайский в 2015 году составил 1 700 000 тыс. руб., что составляет 26,6% в объеме инвестиций в основной капитал в Щёкинском районе. Это связано, прежде всего, с инвестициями в ОАО «Щёкиноазот». Отмечается положительная динамика объема инвестиций в основной капитал с 2014 года, однако в 2014 году показатель снизился на 88,3%, после чего в 2015 году был отмечен рост. В 2013 году темп роста составил 296,7%, в 2014 году – 11,7%, в 2015 году – 152%.

Следует отметить, что прибыльность прибыльных предприятий превышает показатели убыточности убыточных предприятий (908 487 тыс. руб. и 318 444 тыс. руб. соответственно). При этом, совокупная выручка предприятий в муниципальном образовании рабочий поселок Первомайский равна 25 061 785 тыс. руб.

Отдельного внимания заслуживает рассмотрение уровня инфляции в Российской Федерации в указанный период времени. Так как уровень инфляции страны является показателем, возможным для анализа уровня инфляции конкретного муниципального образования, за основу анализа принята инфляционная динамика с 2010 по 2015 гг. (см. рисунок 1).

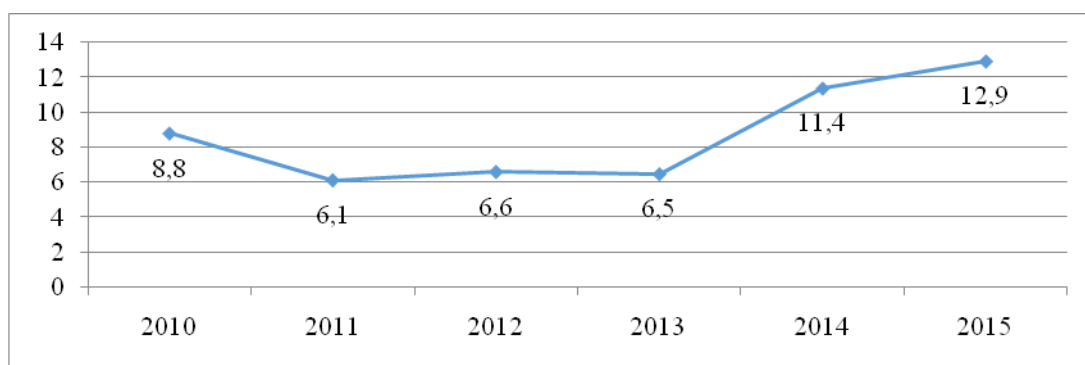


Рисунок 1. Уровень инфляции в Российской Федерации с 2010 по 2015 гг.

Несмотря на тенденцию к повышающемуся уровню инфляции в последние годы, данный макроэкономический показатель в рамках муниципального образования рабочий поселок Первомайский не является критичным, за счет высокого уровня заработной платы на предприятиях данного муниципального образования. Уровень заработной платы жителей муниципального образования рабочий поселок Первомайский является более высоким, чем аналогичный показатель в Тульской области (см. рисунок 2).

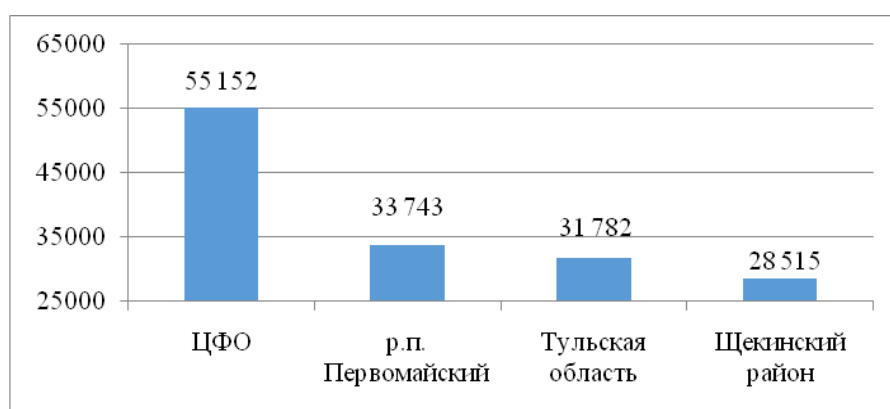


Рисунок 2. Среднемесячная заработная плата работников организаций в 2015 году

Для анализа отраслевой структуры экономики муниципального образования рабочий поселок Первомайский использовались данные о выручке предприятий, находящихся на территории муниципального образования. Отраслевая структура определялась на основе видов деятельности предприятий по Общероссийскому классификатору видов экономической деятельности (ОКВЭД) по подклассам классификатора.

По данным отчетности организаций, зарегистрированных на территории р.п. Первомайский, за 2014 год пятью лидирующими отраслями экономики муниципального образования являются (приведен список вместе с кодами подклассов ОКВЭД):

- 24.1 Производство основных химических веществ;
- 51.5 Оптовая торговля несельскохозяйственными промежуточными продуктами, отходами и ломом;
- 45.2 Строительство зданий и сооружений;
- 24.7 Производство искусственных и синтетических волокон;
- 51.3 Оптовая торговля пищевыми продуктами, включая напитки, и табачными изделиями.

Отраслевая структура экономики муниципального образования представлена на диаграмме ниже (см. рисунок 3).

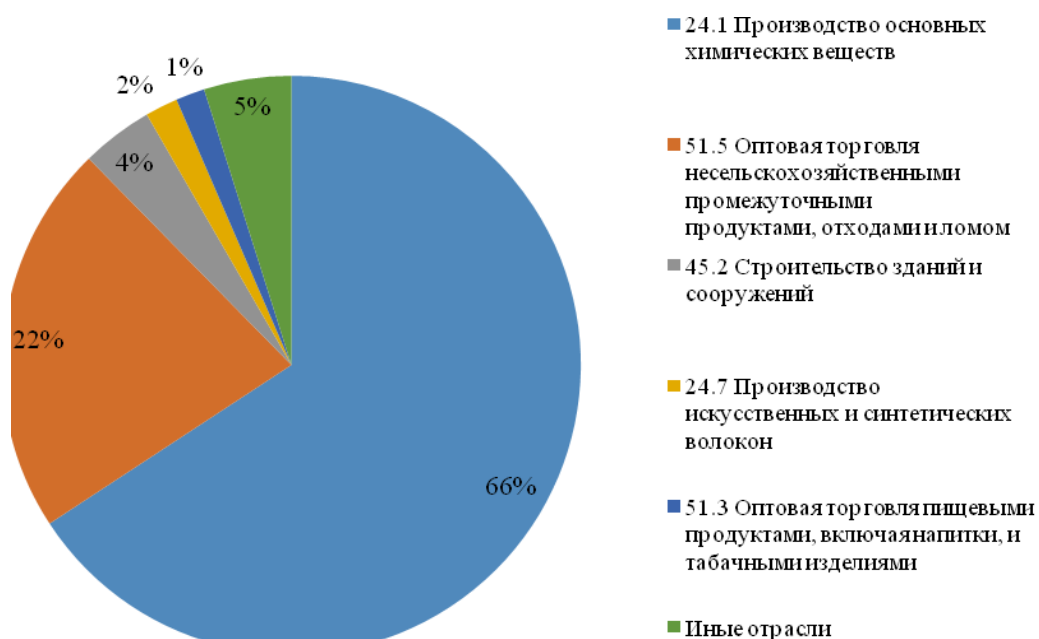


Рисунок 3. Отраслевая структура экономики муниципального образования рабочий поселок Первомайский по выручке предприятий

На производство основных химических веществ приходится 65,8% совокупной выручки предприятий муниципального образования. Предприятия данной отрасли осуществляют производство пластмасс и синтетических смол в первичных формах и прочих основных неорганических химических веществ. Лидирующим предприятием отрасли является ОАО «Щёкиноазот».

Выручка предприятий отрасли «Оптовая торговля несельскохозяйственными промежуточными продуктами, отходами и ломом» в совокупной выручке предприятий муниципального образования составляет 21,9%. Предприятия данной отрасли осуществляют свою деятельность по видам: оптовая торговля химическими продуктами, оптовая торговля прочими промышленными химическими веществами, не включенными в

другие группировки, оптовая торговля электрической и тепловой энергией (без их передачи и распределения). Основными предприятиями отрасли являются ООО Торговый дом «Щёкиноазот», ООО «СК Заря».

Выручка предприятий отрасли строительства составляет 4,1% совокупной выручки предприятий муниципального образования. Предприятия данной отрасли осуществляют деятельность по видам: производство общестроительных работ по возведению зданий, производство общестроительных работ по строительству мостов, надземных автомобильных дорог, тоннелей и подземных дорог. Лидирующими предприятиями являются ЗАО «Региондорстрой», ООО «Промышленно-строительная компания «Щёкиноазот», ООО «Производственно-строительное предприятие «Щёкинострой»,

Одной из лидирующих отраслей является «Производство искусственных и синтетических волокон». Предприятия данной отрасли генерируют 1,8% от совокупной выручки предприятий муниципального образования. Отрасль представлена в рабочем посёлке Первомайский двумя предприятиями: ОАО «Химволокно», ЗАО «Ариаднатекс».

Предприятия оптовой торговли пищевыми продуктами, включая напитки, и табачными изделиями генерируют 1,6% совокупной выручки предприятий муниципального образования. Предприятия осуществляют неспециализированную оптовую торговлю замороженными пищевыми продуктами, оптовую торговлю прочими пищевыми продуктами.

Предприятия прочих отраслей экономики муниципального образования по выручке составляют 5% от совокупной выручки предприятий.

Целесообразно также оценить экономическое развитие основных организаций рабочего поселка. Существенная положительная динамика с резким возрастанием прибыли организаций химической промышленности отмечается лишь в ОАО «ЩЁКИНОАЗОТ». Небольшой рост прибыли с 2013 года наблюдается у ООО "ТехноФилмТрейд", ООО "Аркада-Синтез" и ОАО "ХИМВОЛОКНО".

По данным организации ОАО «ЩЁКИНОАЗОТ», с 2005 по 2018 годы общий объем инвестиций достигнет почти 882 млн долл. В 2005-2014 годах инвестиции составили 440 млн долл.

Объединенная Химическая Компания «Щёкиноазот» предоставляет своим потребителям решения в следующих областях химии:

- основная химия: [серная кислота](#);
- промышленная химия: [кислород технический в баллонах](#), [метанол](#), капролактамы, [сульфат аммония](#), [углекислота \(баллоны\)](#);
- химия полимеров: [полиамид 6](#);

- химия пластмасс: [инженерные пластики на основе полиамида б](#);
- [высокопрочные полиамидные нити](#);
- [спанбонд \(полотно нетканое термоскрепленное\)](#);
- [полипропилен вторичный](#);
- [производство сухого льда](#);
- товары народного потребления: [бытовая химия](#), [линолеум](#), [товары из полиамидных нитей](#);
- специальные продукты: [ионообменные мембраны](#), [плав. соды щелочной](#), пластификатор адипиновый щелочной;
- сопутствующая продукция: монополь синтетическая, жилка полиамидная, полиамид б в слитках, фильерная нить.

В число сопряженных отраслей входят предприятия, входящие в производственную цепочку предприятий химической промышленности.

В ОАО «ЩЁКИНОАЗОТ» входит полная технологическая цепочка от производства продукции до транспортировки продукции конечному потребителю. Для производства предприятие сотрудничает как с российскими, так и с зарубежными поставщиками сырья, поскольку некоторые виды сырья в России не производится. ООО Транспортная Дирекция НПО «Азот» осуществляет поставку грузов железнодорожным и автомобильным транспортом. ОАО «Химволокно» и ОАО «Щёкиноазот» находятся в совместной технологической связи и имеют смежные производственные площадки. Сырье для производства полиамида б (основная продукция ОАО «Химволокно») – капролактамы – поставляется с ОАО «Щёкиноазот».

ООО «ТехноФилмТрейд» нуждается в сырье следующих видов:

- вторичная гранула-стретч;
- агломерат стретч-пленки;
- вторичная стретч-пленка.

Перевозка на предприятии осуществляется самостоятельно для дальнейшего производства. Продукция предприятия используется в следующих сферах производства:

- производство технической пленки и литья;
- производство пластиковых труб. В частности, такие трубы могут использоваться для подачи воды или газа в дома, отвода нечистот, полива, а также для многих других целей;
- производство упаковок для товаров (в том числе и в пищевой промышленности). Пластиковая упаковка — надежная защита для самых разных групп

товаров, которая в случае необходимости может комбинироваться, например, с гофрокартоном и прочими материалами;

- производства пластиковых профилей и листов. Применяются такие изделия, как правило, в качестве основы для создания полок, перекрытий и т.д.;

- производство пленки. Полипропиленовая пленка прекрасно защищает от влаги и пыли, что важно, например, для защиты коробок с продуктами питания и не только;

- производство элементов мебели. Кроме того, существуют предметы интерьера, полностью созданные из пластика. Они характеризуются компактностью, легкостью и могут использоваться как дома, так и в походных целях, для организации летних кафе и т.д.

В число смежных отраслей для деятельности ООО "Аркада-Синтез" входят следующие:

- торговля оптовая, кроме оптовой торговли автотранспортными средствами и мотоциклами;

- торговля розничная, кроме торговли автотранспортными средствами и мотоциклами;

- складское хозяйство и вспомогательная транспортная деятельность.

Таким образом, муниципальное образование рабочий поселок Первомайский является одним из центров химической промышленности и смежных с ней отраслей экономики на территории Тульской области. Образ поселка сформировался с начала присвоения ему данного статуса (1950 г.). Развитие поселка существенно ограничено его достаточно плотно застроенной территорией. В этом контексте, дальнейшее развитие р.п. Первомайский будет связано с развитием химической промышленности в целом и основного предприятия ОАО «Щёкиноазот» в частности.

К числу факторов, определяющих развитие муниципального образования рабочий поселок Первомайский можно отнести следующие:

- развитие химической промышленности;
 - функционирование градообразующего предприятия ОАО «Щёкиноазот», поскольку оно является основным звеном в экономике муниципального образования рабочий поселок Первомайский;
 - социально-экономическое развитие Тульской области;
 - развитие муниципального образования рабочий поселок Первомайский как транзитного центра;
 - макроэкономические параметры, определяющие качество жизни населения
- и функционирование предприятий.

2. Риски и ограничения развития муниципального образования, промышленные и непромышленные отрасли экономики муниципального образования, которые будут обладать наибольшим потенциалом роста, важнейшие инвестиционные проекты

В процессе стратегического планирования органам местного самоуправления р.п. Первомайский необходимо определить основные риски и ограничения, негативно влияющие на развитие муниципального образования и сужающие возможность достижения целей развития муниципального образования, в том числе и экологические. В ходе анализа социально-экономического положения муниципального образования рабочий посёлок Первомайский Щёкинского муниципального района Тульской области был выявлен ряд факторов, способствующих ухудшению положения населения муниципального образования.

Основным фактором риска муниципального образования является существенное влияние финансовых результатов деятельности ОАО «Щёкиноазот» как основного и самого крупного работодателя на территории муниципального образования. Ограниченность диверсификации экономики муниципального образования (более 66% в экономике р.п. Первомайский занимает отрасль «Производство основных химических веществ» при расчетах по выручке организаций) может увеличить риск повышения безработицы и, следовательно, ухудшения благосостояния и оттока населения из муниципального образования. Тем не менее, на ближайшую и среднесрочную перспективу данный вариант развития событий маловероятен.

В то же время, одним из ограничений развития муниципального образования является недостаточная инвестиционная активность на территории рабочего поселка, за исключением градообразующего предприятия. Следует отметить, что несмотря на ряд реализованных проектов (к примеру, в сферах ЖКХ, культуры и физической культуры), требуется существенное увеличение инвестиций в инфраструктуру р.п. Первомайский в целях преодоления хронического недофинансирования инфраструктуры в предыдущие периоды. В связи с этим при сохранении сложившейся ситуации следует ожидать рост износа основных фондов организаций и отсутствия положительной динамики в сфере повышения производительности труда.

Наряду с недостаточной инвестиционной активностью существует проблема недостаточной предпринимательской активности. Это связано, в первую очередь, с достаточно близким расположением к достаточно большому объему рынка (городской

округ Тула), а также недостатком земельных участков.

Иным фактором, ограничивающим развитие муниципального образования, является высокая степень износа коммунальных сетей: трубопроводов горячего и холодного водоснабжения (70%), водоотведения (70%), теплоснабжения (50%), теплосетей (70%), электросетей (60%). Это ведёт к необходимости выделения дополнительного бюджетного финансирования на поддержание коммунальных сетей в работоспособном состоянии, а также к снижению привлекательности муниципального образования в качестве места для организации промышленного производства. Высокий износ коммунальных сетей также увеличивает вероятность возникновения аварийных ситуаций техногенного характера, в том числе, с тяжёлыми последствиями для жизнедеятельности на территории муниципального образования.

Иным ограничением развития муниципального образования являются «кадровый голод» по ряду направлений, а также отсутствие достаточного притока молодых квалифицированных кадров¹.

Кроме того, существует ряд внешних по отношению к муниципальному образованию угроз, способствующих ухудшению социально-экономического положения населения. В первую очередь к таким факторам относится возможность изменения федерального и регионального законодательства, в том числе налогового, что непосредственно влияет на деятельность экономических субъектов муниципального образования. Проблема осложняется тем, что муниципальное образование либо имеет достаточно ограниченные возможности влияния на изменения законодательства, либо такой возможности вовсе не имеет. Следующим внешним негативным фактором является рост тарифов естественных монополий. Данный фактор имеет негативное влияние как на население, поскольку с ростом тарифов на тепло, газ и электроэнергию уменьшается благосостояние населения, так и на предприятия, поскольку рост тарифов увеличивает их издержки производства.

В связи с тем, что муниципальное образование рабочий посёлок Первомайский является монопрофильным, одной из основных угроз его развитию является потенциальное сокращение рынков сбыта продукции основного промышленного предприятия – ОАО «Щёкиноазот», что в свою очередь негативно отражается на благосостоянии населения, приведёт к сокращению доходов и, следовательно, покупательской способности. Как указано выше, данный вариант развития событий маловероятен, что подтверждается внесение р.п. Первомайский в группу моногородов со стабильной социально-экономической ситуацией.

Наряду с неблагоприятными факторами у муниципального образования есть ряд сильных сторон. Одним из главных преимуществ муниципального образования является наличие важных транспортных объектов: Федеральной автодороги М-2 «Крым» и участка железнодорожной магистрали Москва – Курск. Данный фактор позволяет доставлять продукцию промышленных предприятий в различные районы страны.

Другим важным позитивным фактором является наличие развитой социальной инфраструктуры: наличие дошкольных и средних образовательных учреждений, учреждений здравоохранения (поликлиники и больницы со стационаром на 95 мест), культуры, дополнительного образования детей, спортивный центр. Данный фактор увеличивает качество городской среды муниципального образования и повышает привлекательность рабочего посёлка для населения. Важными факторами, положительно влияющими на качество среды обитания, являются низкая доля населения, проживающего в ветхом и аварийном жилье, наличие рекреационной зоны, развитая сеть предприятий бытового обслуживания, высокая обеспеченность населения объектами коммунальной инфраструктуры.

Важным фактором развития муниципального образования является комплексная политика органов местного самоуправления, направленная на развитие малого и среднего предпринимательства. Учитывая наличие крупной промышленной площадки ОАО «Щёкиноазот», специализирующейся на производстве химической продукции, это может дать достаточно хороший стимул для развития предпринимательской деятельности.

Существует ряд факторов, являющихся потенциальными возможностями развития муниципального образования. В первую очередь таким фактором является статус муниципального образования рабочий посёлок Первомайский как монопрофильного, что в перспективе даёт особые условия при получении государственной поддержки.

Благоприятное географическое положение муниципального образования в центральной части Тульской области на крупных транспортных путях даёт возможность для создания на территории муниципального образования логистического центра регионального значения.

Наличие индустриальной площадки на территории ОАО «Щёкиноазот» и программ поддержки малого и среднего предпринимательства даёт возможность развития отраслей, сопряжённых с химическим производством предприятий, в том числе инновационных. Кроме того данные факторы позволяют говорить о возможности создания инновационной площадки в химической отрасли. Реализация инвестиционных проектов на рассматриваемой площадке является необходимым фактором для развития высокоточного

¹ О «кадровиках районного масштаба» // Щекинский химик. – 27.05.2013

производства в муниципальном образовании.

В таблице 1 названные выше факторы представлены в формате SWOT-анализа.

Таблица 1. SWOT-анализ социально-экономического положения муниципального образования рабочий поселок Первомайский.

Сильные стороны (S)	Слабые стороны (W)
<ol style="list-style-type: none"> 1. Высокий уровень обеспеченности населения коммунальной инфраструктурой 2. Наличие развитой транспортной инфраструктуры (федеральная трасса, железнодорожная магистраль) 3. Наличие крупной промышленной площадки химической отрасли 4. Обеспеченность населения услугами дошкольного и среднего общего образования 5. Наличие спортивного комплекса (дома спорта) с плавательным бассейном 6. Обеспеченность населения услугами дополнительного образования детей 7. Обеспеченность населения услугами учреждений здравоохранения: детская и взрослая поликлиники, стационар 8. Высокий уровень покрытия территории объектами розничной торговли 9. Невысокая доля населения, проживающего в ветхом и аварийном жилье 10. Наличие комплексных программ развития малого и среднего предпринимательства 11. Наличие рекреационной зоны 12. Миграционный прирост населения 13. Развитая сеть предприятий бытового обслуживания 14. Высокая эффективность деятельности органов местного самоуправления 	<ol style="list-style-type: none"> 1. Монопрофильность муниципального образования 2. Высокий уровень износа коммунальных сетей 3. Сложная экологическая обстановка 4. Низкие темпы ввода жилья 5. Отрицательный естественный прирост 6. Устойчивое снижение численности населения 7. Средний уровень финансовых показателей предприятий 8. Высокая доля убыточных предприятий 9. Климатические ограничения для земледелия 10. Низкая инвестиционная активность 11. Недостаток кадровых ресурсов
Возможности (O)	Угрозы (T)
<ol style="list-style-type: none"> 1. Привлечение средств регионального и федерального бюджета (в рамках участия в государственных программах) 2. Развитие логистического центра совместно с муниципальным образованием город Щёкино 3. Развитие сопряжённых с химической отраслью предприятий на территории производственной площадки 4. Формирование инновационной инфраструктуры для развития химической отрасли 	<ol style="list-style-type: none"> 1. Снижение объемов финансирования региональных и федеральных программ 2. Изменение федерального и регионального налогового законодательства 3. Сокращение рынков сбыта промышленных предприятий 4. Рост тарифов естественных монополий 5. Естественная убыль и старение населения 6. Сокращение доходов и покупательской способности населения

При соотнесении всех элементов таблицы SWOT-анализа можно сделать вывод о

том, что главными сильными сторонами муниципального образования являются наличие развитой транспортной инфраструктуры, наличие развитой социальной инфраструктуры, наличие комплексных программ поддержки малого и среднего предпринимательства. Наиболее существенными слабыми сторонами являются монопрофильность муниципального образования, а также высокая доля убыточных предприятий.

В сложившейся ситуации, очевидно, что промышленной отраслью экономики муниципального образования, которая будет обладать наибольшим потенциалом роста является химическая промышленность. В условиях политики импортозамещения при ориентации на новые рынки, а также при наличии достаточного притока специалистов на предприятия данной отрасли и при достаточной инвестиционной активности химическая промышленность будет являться драйвером развития экономики муниципального образования. Развитие данной отрасли позволит повысить благосостояние населения и улучшить социально-экономическое положение муниципального образования. Это повысит покупательскую способность населения и налоговые отчисления в бюджет муниципального образования (в первую очередь за счёт увеличения налогооблагаемой базы налога на доходы физических лиц), что позволит успешно решать определённый набор проблем и задач, стоящих перед муниципальным образованием, и выполнять все социальные обязательства перед населением. Кроме того, за счёт увеличения спроса и изменения его структуры появится возможность для освоения новых для муниципального образования рынков субъектами малого и среднего предпринимательства. Проекты, позволяющие стимулировать развитие муниципального образования, приведены в разделах 3, 4, 5 настоящей стратегии.

3. Система устойчивых конкурентных преимуществ экономического и социального развития муниципального образования и оценка их перспектив в реализации

В ходе анализа социально-экономического положения муниципального образования рабочий посёлок Первомайский были выявлены основные сильные стороны и возможности для дальнейшего развития муниципального образования, а также основные факторы риска, которые могут сузить возможность достижения основных целей муниципального образования.

Одним из основных предложений по развитию муниципального образования является проведение политики по диверсификации муниципальной экономики. Монопрофильность муниципального образования является фактором, ограничивающим

его развитие. В связи с этим, органам местного самоуправления необходимо повышать инвестиционную привлекательность муниципального образования для организации на его территории предприятий различных отраслей, для увеличения уровня стабильности экономики. В частности, географическое положение муниципального образования позволяет говорить о возможности создания на его территории логистического центра. Однако, при реализации подобных планов необходимо учитывать, что уже сложившаяся структура экономики будет оказывать влияние на характер товаров, операции над которыми будут совершаться в данном логистическом центре. В связи с этим, при снижении экономической активности в химической отрасли в целом, можно будет ожидать снижение активности и в грузоперевозках химической продукции, что негативно скажется на работе логистического центра.

Необходимо учитывать, что одним из драйверов диверсификации экономики муниципального образования является развитие малого и среднего предпринимательства. Основной сферой деятельности субъектов малого и среднего предпринимательства на территории муниципального образования является розничная торговля и предоставление бытовых услуг. Однако наличие производственной площадки и крупного химического производства создаёт условия для создания сопряженных с химическим производством малых и средних предприятий. В данном ключе органам местного самоуправления необходимо направлять усилия на развитие субъектов малого и среднего предпринимательства в отраслях, напрямую несвязанных с химическим производством, в целях диверсификации экономики и снижения рисков развития муниципального образования. В этих целях необходимо обеспечить финансовую и нефинансовую поддержку вновь создаваемых субъектов МСП в части содействия в беспрепятственном прохождении необходимых регистрационных процедур, а также оказания помощи, в том числе финансовой, при технологическом подключении ко всем необходимым инженерным сетям. В части финансовой помощи в качестве мероприятий по поддержке субъектов малого и среднего предпринимательства может быть обозначено предоставление налоговых льгот на уплату земельного налога на определенный срок.

Одной из основных сильных сторон муниципального образования рабочий поселок Первомайский является высокий уровень развития социальной инфраструктуры. В данном ключе развитие муниципального образования может производиться в двух направлениях. Во-первых, близкое нахождение районного центра – муниципального образования город Щёкино – даёт возможность для создания единой инфраструктуры жизнеобеспечения, социального и бытового обслуживания для двух муниципальных образований. Это позволит добиться синергетического эффекта и повысить эффективность социально-

бытового обслуживания населения. Во-вторых, нахождение Щёкинского муниципального района, а, следовательно, и муниципального образования рабочий посёлок Первомайский, в центральной части Тульской области делает инфраструктуру рабочего посёлка Первомайский привлекательной для населения поселений не только Щёкинского района, но и соседних районов, в части получения бытовых услуг, услуг учреждений культуры и спорта. Для усиления позиций муниципального образования в данном контексте необходимо заключение соглашений между администрациями муниципального образования рабочий посёлок Первомайский и муниципального образования город Щёкино соглашений о стратегическом партнёрстве и совместной разработке и согласованию планов по развитию социальной инфраструктуры. Кроме того, для увеличения доступности социально-бытовых услуг для населения соседних муниципальных районов необходима организация удобного транспортного сообщения между муниципальными образованиями, в первую очередь автобусного.

Наличие крупной промышленной площадки с якорным предприятием химической промышленности позволяет говорить о возможности создания инновационной инфраструктуры на территории муниципального образования. В целях повышения инвестиционной привлекательности муниципального образования, а также увеличения доли инновационной продукции в совокупном выпуске предприятий муниципального образования следует разрабатывать инвестиционные проекты с использованием инновационной инфраструктуры. Близкое нахождение образовательной организации и предприятий соответствующей отрасли позволит применять теоретические знания на практике практически без отрыва от учебного процесса. Кроме того, создание инновационной инфраструктуры на территории муниципального образования позволит обеспечить условия для реализации бизнес-идей молодых предпринимателей-студентов образовательных организаций региона.

4. Характеристика сценариев развития муниципального образования (не менее 3 сценариев) с учетом выявленных возможностей и условий развития муниципального образования с учетом действия внешних и внутренних факторов, включающих:

В настоящем разделе приводятся сценарии развития р.п. Первомайский, сформированные на основе проекта Стратегии социально-экономического развития Тульской области до 2030 года, разработанного в 2014 году.

Сценарий 1 - «кооперационный».

При сохранении сложившихся трендов в экономике рабочего поселка

Первомайский и неизменных или ухудшающихся внешних условиях реализуется кооперационный сценарий. В рамках данного сценария численность населения продолжит падать, в то время как компенсирующего миграционного притока не произойдет ввиду существенных внешних ограничений. Ключевыми, и по сути единственными заметными, организациями рабочего поселка Первомайский продолжат быть существующие организации химического комплекса, входящие в группу «Щёкиноазот». Уровень привлекательности жизни в рабочем поселке Первомайский будет снижаться.

В данном контексте от органов местного самоуправления рабочего поселка Первомайский зависеть будет не очень много (учитывая, что это самый низкий уровень публичного управления в России, ограниченный определенным набором полномочий). Ситуация внешних шоков, необходимость повышения эффективности бюджетных расходов, необходимость повышения кооперации предприятий и организаций Тульской области приведет к тому, что вопрос объединения муниципальных образований приобретет крайне насущный характер. Следует отметить, что уже в настоящее время в Российской Федерации осуществляется похожий пилотный проект по реформированию системы регионального и муниципального управления.² В связи с этим, в рамках данного сценария, будет формироваться единый орган управления создаваемой Тульской агломерацией, объединяющий несколько муниципальных образований. В таком случае процессы развития территории рабочего поселка Первомайский ускорятся или, как минимум, останутся на прежнем уровне. На территории существующего индустриального парка будут возникать производственные организации и организации сектора услуг, удовлетворяющие их потребности. Таким образом, производственные территории рабочего поселка Первомайский будут весьма привлекательным местом для работы, которое будут выбирать жители из соседних городов и районов Тульской области. Таким образом, позиционирование рабочего поселка Первомайска будет следующим: место, удобное для работы для жителей Тульской агломерации. Что касается проживания граждан на территории рабочего поселка Первомайский, то данное обстоятельство будет зависеть от того, насколько качественной будет создана городская среда, насколько стабильной будет экологическая ситуация и т.п. В рамках данного сценария, как представляется, все же специализация рабочего поселка будет производственной, а проживать в нем, как представляется, будут скорее низкоквалифицированные специалисты и специалисты средней квалификации.

²<http://ulgov.ru/news/index/permlink/id/41817/>

Сценарий 2 – экстенсивный сценарий (подготовлен на основе сценария «Масштабный рост» проекта Стратегии социально-экономического развития Тульской области до 2030 года)

Сценарий предполагает развитие экономики рабочего поселка Первомайский по пути максимального использования накопленного потенциала индустриального развития и расширения объемов производства за счет масштабного привлечения новых инвестиций и трудовых ресурсов. Существующий промышленный потенциал муниципального образования расширяется, но в основном за счет экстенсивного наращивания выпуска продукции предприятиями группы «Щёкиноазот» в условиях импортозамещения. Основными драйверами развития выступает сложившийся промышленный лидер: химическая промышленность. В перспективе к ним может добавиться кластер промышленности строительных материалов.

Стратегические задачи организаций в рамках данного сценария сводятся к следующим:

- модернизация производства, обновление производственных фондов;
- диверсификация производства, включение в линейку продукции с более высокой добавленной стоимостью;
- значительное расширение рынков сбыта, в том числе за счет развития внутриобластной кооперации в рамках кластеров.

В данном сценарии инвестиции должны быть сосредоточены на реконструкции и модернизации предприятий действующих отраслей-лидеров. Поскольку эти отрасли не только трудо-, но и капиталоемкие, инвестиции должны быть точечными и массивными, а наиболее вероятным механизмом их реализации является ГЧП.

При проведении социально-экономической политики по экстенсивному сценарию органы местного самоуправления рабочего поселка Первомайский становятся фактически посредником между крупными предприятиями химической промышленности, входящих в группу предприятий «Щёкиноазот», с одной стороны, и населением, а также органами власти регионального уровня, с другой стороны. При этом основной функцией органов местного самоуправления при экстенсивном пути развития является лишь предоставление земельных участков желающим, а также приватизация муниципального имущества. Задача органов местного самоуправления в этом случае сводится к тому, чтобы обеспечивать инфраструктуру на необходимом для крупных предприятий уровне. Достаточно высокий уровень заработной платы (в отрасли химической промышленности) по сравнению со средними значениями Щёкинского района послужит привлечением трудовых ресурсов из других муниципальных образований, что способно сделать муниципальное образование

рабочий поселок Первомайский скорее индустриальным центром со средним уровнем экологической обстановки. При этом развитие социальной инфраструктуры также будет осуществляться на принципах реагирования на складывающиеся ситуации и возникающие вызовы, а не на их предупреждение.

Сценарий 3 – инновационный сценарий (подготовлен на основе сценария «Новая индустриализация» проекта Стратегии социально-экономического развития Тульской области до 2030 года)

В соответствии с проектом Стратегии социально-экономического развития Тульской области до 2030 года Данный сценарий предполагает, что рабочий поселок Первомайский будет вносить вклад в развитие индустриального центра европейской России – Тульской области. Основа развития региона - опережающий рост новых высокотехнологичных производств пятого и, возможно, шестого технологических укладов (фармацевтики, малотоннажной химии).

Поскольку высокотехнологичные производства и услуги отличаются относительно невысокой трудоемкостью, то они не способны обеспечить существенного прироста рабочих мест. В то же время, они отличаются высокой производительностью и создают высокооплачиваемые рабочие места, привлекательные не только хорошей зарплатой, но и креативным характером труда. Для реализации данной задачи целесообразно концентрироваться и на стимулировании создания сектора бизнес-услуг.

Ключевым фактором успеха является формирование проактивной позиции органов местного самоуправления в отношении выстраивания социально-экономической политики. Это означает, грубо говоря, формирование активной инвестиционной политики: проведение презентаций для инвесторов, заключение партнерских соглашений с организациями группы «Щёкиноазот», создание и развитие инновационной инфраструктуры (бизнес-инкубаторы, мини-технопарки и иные элементы инновационной инфраструктуры), лоббирование интересов развития муниципального образования на региональном уровне. Все это, а также принятие усилий по развитию городской среды, способно переломить текущую тенденцию к снижению численности. Численность населения, вообще, должна стать определяющим фактором в развитии муниципального образования. Для этого необходимо создать и обеспечить благоприятную среду проживания на территории МО. Создание благоприятных условий для проживания и привлечения высококвалифицированных специалистов трудоспособного возраста будет обеспечиваться с помощью развития индивидуального малоэтажного строительства, развития социальной инфраструктуры и реализации инвестиционных проектов. Создание новых организаций на территории муниципального образования рабочий поселок Первомайский позволит поддержать существующее

химическое производство посредством передачи части их полномочий на аутсорсинг, снизить уровень безработицы и, соответственно, повысить качество жизни населения. При этом, поощрение выплаты белой заработной платы и развитие предпринимательства увеличит налоговые поступления в бюджет. Не следует упускать из внимания для повышения качества жизни населения и создание общественных мест питания, которые станут местом притяжения населения и гостей муниципального образования, в том числе и новых высококвалифицированных сотрудников.

Таблица 2. SWOT-анализ. Сценарий 1 - «кооперационный» (подготовлен на основе соответствующего сценария проекта Стратегии Тульской области до 2030 года)

Сильные стороны (S)	Слабые стороны (W)
<ol style="list-style-type: none"> Усиление агломерационных процессов Развитие кластеров Понятная роль в региональном аспекте 	<ol style="list-style-type: none"> Недостаточный уровень вовлечения местных властей в принятие решений ввиду иного уровня решения проблем Тульской агломерации
Возможности (O)	Угрозы (T)
<ol style="list-style-type: none"> Участие в развитии новых производств на территории Тульской агломерации Утверждение в качестве территории производственной специализации 	<ol style="list-style-type: none"> Потеря самостоятельного управления рабочим поселком ввиду потери статуса

Таблица 3. SWOT-анализ. Сценарий 2 – экстенсивный сценарий (подготовлен на основе сценария «Масштабный рост» проекта Стратегии Тульской области до 2030 года)

Сильные стороны (S)	Слабые стороны (W)
<ol style="list-style-type: none"> Выгодное экономико-географическое положение Наличие накопленного промышленного потенциала 	<ol style="list-style-type: none"> Высокая степень износа коммунальной инфраструктуры Негативные тенденции демографического потенциала
Возможности (O)	Угрозы (T)
<ol style="list-style-type: none"> Политика импортозамещения Реализация точечных комплексных проектов развития 	<ol style="list-style-type: none"> Экономический кризис и риски Конкуренция за ресурсы, население

Таблица 4. SWOT-анализ. Сценарий 3 – инновационный сценарий (подготовлен на основе сценария «Новая индустриализация» проекта Стратегии Тульской области до 2030 года)

Сильные стороны (S)	Слабые стороны (W)
<ol style="list-style-type: none"> Формирование инновационной экономики Улучшение качества жизни и комфортности проживания на территории 	<ol style="list-style-type: none"> Высокая степень износа коммунальной инфраструктуры Негативные тенденции демографического потенциала
Возможности (O)	Угрозы (T)
<ol style="list-style-type: none"> Политика импортозамещения Реализация точечных комплексных проектов развития 	<ol style="list-style-type: none"> Экономический кризис и риски Конкуренция за ресурсы, население

Таблица 5. Важнейшие условия для реализации каждого из сценариев развития

№	Наименование сценария	Важнейшие условия для реализации каждого из сценариев развития
1	Сценарий 1 - «кооперационный» (подготовлен на основе соответствующего сценария проекта Стратегии Тульской области до 2030 года)	<ol style="list-style-type: none"> 1. Создание Тульской агломерации 2. Построение межтерриториальных кооперационных связей 3. Обеспечение приемлемого инвестиционного климата на территории МО
2	Сценарий 2 – экстенсивный сценарий (подготовлен на основе сценария «Масштабный рост» проекта Стратегии Тульской области до 2030 года)	<ol style="list-style-type: none"> 1. Формирование стабильных отношений с предприятиями-лидерами р.п. Первомайский 2. Формирование свободных земельных участков 3. Обеспечение приемлемого инвестиционного климата на территории МО
3	Сценарий 3 – инновационный сценарий (подготовлен на основе сценария «Новая индустриализация» проекта Стратегии Тульской области до 2030 года)	<ol style="list-style-type: none"> 1. Проактивная позиция местной администрации 2. Заключение долгосрочных соглашений с ключевыми организациями города 3. Опережающее развитие инфраструктуры 4. Формирование инновационной инфраструктуры 5. Стимулирование ускоренных темпов строительства на территории города

Таблица 6. Определение приоритетных отраслей экономики по каждому сценарию

№	Наименование сценария	Базовые секторы экономики
1	Сценарий 1 - «кооперационный» (подготовлен на основе соответствующего сценария проекта Стратегии Тульской области до 2030 года)	<ul style="list-style-type: none"> ▪ Химическая промышленность ▪ Отрасли, развитые в соседних регионах в рамках Тульской агломерации (межтерриториальные производственные цепочки) – машиностроение, легкая промышленность, металлургия
2	Сценарий 2 – экстенсивный сценарий (подготовлен на основе сценария «Масштабный рост» проекта Стратегии Тульской области до 2030 года)	<ul style="list-style-type: none"> ▪ В дополнение к лидирующей отрасли химической промышленности и межмуниципальным производственным цепочкам создание организаций малого и среднего бизнеса, обслуживающего интересы промышленных производств; ▪ Новые микропредприятия, обеспечивающие жизнедеятельность населения в муниципальном образовании рабочий поселок Первомайский
3	Сценарий 3 – инновационный сценарий (подготовлен на основе сценария «Новая индустриализация» проекта Стратегии Тульской области до 2030 года)	<ul style="list-style-type: none"> ▪ Высокотехнологичные производства химической промышленности; ▪ Активное развертывание новых инновационных секторов экономики с размещением на территории высокотехнологичных компаний, а также исследований и разработок в высокотехнологичных секторах; ▪ Развитие сектора бизнес-услуг; ▪ Использование IT-технологий для организации производств; ▪ Создание конкурентоспособного туристско-рекреационного комплекса; ▪ Активное развитие малоэтажного индивидуального жилищного строительства; ▪ Обслуживающие предприятия рекреационного характера (кафе, бары, гостиницы и т.д.)

**Таблица 7. Система индикативно-прогнозных показателей экономической и социальной эффективности вариантов.
Сравнение показателей реализации сценариев развития рабочего поселка Первомайский на 2030 г.**

<u>№ п/п</u>	<u>Показатель</u>	<u>Текущее значение показателя (год)</u>	<u>Сценарии</u>		
			<u>кооперационный</u>	<u>экстенсивный</u>	<u>инновационный</u>
1.	<u>Среднегодовая численность населения, человек</u>	<u>9479 (2015 г)</u>	<u>9220</u>	<u>9549</u>	<u>9795</u>
2.	<u>Объем отгруженных товаров и услуг собственного производства, млрд руб., в ценах 2015 г.</u>	<u>23410660,4 (2015 г)</u>	<u>40 593 341</u>	<u>43 840 807,2</u>	<u>47 096 257,6</u>
3.	<u>Объем инвестиций в основной капитал (за исключением бюджетных средств), тыс. рублей, в ценах 2015 г.</u>	<u>1700000 (2015 г)</u>	<u>3 378 094,8</u>	<u>3 941 110,6</u>	<u>4 504 126,4</u>
4.	<u>Объем налоговых и неналоговых доходов бюджета рабочего поселка Первомайский, тыс. рублей, в ценах 2015 г.</u>	<u>94188,0 (2015 г)</u>	<u>184 754,9</u>	<u>237 071,7</u>	<u>251 938,5</u>
5.	<u>Объем жилищного строительства, общей площади в расчете на одного жителя (кв. м в год) – среднегодовой за 2016-2030 гг.</u>	<u>0,12 (2015 г)</u>	<u>0,17</u>	<u>0,18</u>	<u>0,23</u>
6.	<u>Оборот розничной торговли, тыс. рублей, в ценах 2015 г.</u>	<u>278984 (2015 г)</u>	<u>296 559,9</u>	<u>328317,3</u>	<u>373599,3</u>
7.	<u>Среднемесячная заработная плата работников организаций, тыс. рублей, в ценах 2015 г.</u>	<u>33 743,1 (2015 г)</u>	<u>72 970,3</u>	<u>80 267,3</u>	<u>88 294,1</u>

Таблица 8. Система индикативно-прогнозных показателей экономической и социальной эффективности вариантов: значения показателей в разрезе этапов по приоритетному инновационному сценарию

<u>№</u> <u>п/п</u>	<u>Показатель</u>	<u>Текущее значение</u> <u>показателя</u> <u>(2015)</u>	<u>Целевые значения показателей</u>			
			<u>2017</u> <u>(I этап)</u>	<u>2020</u> <u>(II этап)</u>	<u>2025</u> <u>(III этап)</u>	<u>2030</u> <u>(IV этап)</u>
1.	<u>Среднегодовая численность населения, человек</u>	<u>9479</u>	<u>9423</u>	<u>9536</u>	<u>9684</u>	<u>9795</u>
2.	<u>Объем отгруженных товаров и услуг собственного производства, млн. руб., в ценах 2015 г.</u>	<u>23,4</u>	<u>23,7</u>	<u>26</u>	<u>39</u>	<u>47,1</u>
3.	<u>Объем инвестиций в основной капитал (за исключением бюджетных средств), млрд. рублей, в ценах 2015 г.</u>	<u>1 700</u>	<u>1 750</u>	<u>2 394</u>	<u>3 604</u>	<u>4 504</u>
4.	<u>Объем налоговых и неналоговых доходов бюджета рабочего поселка Первомайский, тыс. рублей, в ценах 2015 г.</u>	<u>94 188</u>	<u>95 467</u>	<u>107 643</u>	<u>174 345</u>	<u>251 939</u>
5.	<u>Объем жилищного строительства, общей площади в расчете на одного жителя, кв. м в год (среднегодовой за соответствующий период)</u>	<u>0,12</u>	<u>0,11</u>	<u>0,13</u>	<u>0,18</u>	<u>0,23</u>
6.	<u>Оборот розничной торговли, тыс. рублей, в ценах 2015 г.</u>	<u>278 984</u>	<u>287 416</u>	<u>301 138</u>	<u>331 176</u>	<u>373 599</u>
7.	<u>Среднемесячная заработная плата работников организаций, рублей, в ценах 2015 г.</u>	<u>33 743</u>	<u>34 763</u>	<u>37 470</u>	<u>52 808</u>	<u>88 186</u>

5. Направления развития муниципального образования как конкурентоспособного, инвестиционно-привлекательного муниципального образования на основании базового сценария социально-экономического развития

Вопросы развития моногородов - проблема международного масштаба. К примеру, властями США в 2008 году была перечислена поддержка организациям отрасли производства автомобилей на сумму 17,4 млрд. долларов США. Особенностью данных организаций являлась локально выраженная структура производства. Похожие меры государственной поддержки моногородов предпринимались и правительствами иных развитых стран, в частности, Канады и Федеративной Республики Германия в 2009 году. Примерно одна треть российских городов являются монопрофильными муниципальными образованиями (моногородами). Особенность моногородов заключается в том, что в отличие от обычных городов они подвержены социально-экономическим рискам, связанным с конъюнктурой узкоспециализированных рынков и сфер деятельности, в которых задействованы соответствующие градообразующие предприятия. По этой причине для таких муниципальных образований необходима самостоятельная система оценки этих рисков, принимающая в расчет их специфику и возможность возникновения рисков ухудшения локальной социально-экономической ситуации даже в условиях роста экономики. В этом контексте решающая роль в развитии городов будет принадлежать именно администрациям данных муниципальных образований.

К сожалению, при разработке и применении настоящей стратегии, следует учитывать, что при ограниченности свободных земельных участков и невысокой численности населения на территории муниципального образования рабочий поселок Первомайский избавиться от монозависимости в ближайшей перспективе не удастся, поэтому необходимо реализовывать инвестиционные проекты в кооперации с ОАО «Щёкиноазот».

В основу идеи создания индустриального парка в поселке Первомайский Щёкинского района Тульской области должна быть положена возможность использования преимуществ местоположения и готовой инфраструктуры крупного предприятия – Первомайского филиала ОАО «Щёкиноазот» (бывшее ОАО Щёкинское «Химволокно»). На сегодняшний день на территории индустриального парка создано 17 предприятий, специализирующихся на выпуске строительных материалов, переработке полимеров, выпуске мебельной продукции.

При реализации проекта технопарка на территории ОАО «Щёкиноазот» органы местного самоуправления будут выступать в качестве интересанта, целью которого является максимизация числа предприятий, выплачивающих «белую» заработную плату для пополнения местного бюджета. Основные отрасли резидентов технопарков должны быть взаимосвязаны с работой главного предприятия – ОАО «Щёкиноазот», то есть высокотехнологичные **производства химической промышленности, сектор бизнес-услуг, IT-технологии для организации производств.**

В то же время, индустриальный парк можно воспринимать как логистический центр ввиду развитой транспортной инфраструктуры и близости к районному, региональному центру и городу Москве. Основной задачей логистического центра становится получение заказов различного уровня на предоставление транспортных услуг. В этом случае, вид транспортируемой продукции не имеет значения, поскольку в муниципальном образовании развиты как автомобильная, так и железнодорожная инфраструктура.

Следующим проектом, который поможет диверсифицировать экономику муниципального образования рабочий поселок Первомайский, может стать производство строительных материалов с химической компонентой как для дорожного, так и для жилищного строительства, а также по ремонту жилищно-коммунального хозяйства и коммунальной инфраструктуры. При этом, для развития рассматриваемой отрасли необходим стабильный муниципальный (и, как наилучший вариант, государственный) спрос на выпускаемую продукцию при работах по ремонту дорог и ремонту инфраструктуры. Органы местного самоуправления должны стать инициатором для продвижения продукции как на районном, так и на региональном уровнях.

В развитии муниципального образования не следует упускать из внимания и повышение уровня жизни населения. В связи с этим, необходимо следовать лозунгу «Первомайский – город, удобный для жизни». В первую очередь, необходимо уменьшать степень износа коммунальной инфраструктуры, развивать обслуживающие предприятия рекреационного характера (кафе, бары, гостиницы и т.д.), создавать конкурентоспособный

туристско-рекреационный комплекс. В то же время, необходимо провести сплошную инвентаризацию земельных участков для индивидуального жилищного строительства, в том числе и для привлеченных сотрудников для новых инвестиционных проектов и предприятий. В части туристской активности целесообразно рассмотреть возможность туристской программы «Город 1950 годов XX века» ввиду достаточно хорошо сохранившейся изначальной застройки города». В этом контексте целесообразно сконцентрироваться на туризме выходного дня.

К сожалению, степень влияния органов местного самоуправления на развитие промышленности в связи с текущей социально-экономической ситуации крайне мала. В связи с этим городу следует предложить такой проект, который может помочь городу заявить о себе, и таким проектом может стать развитие туристской отрасли.

Исходя из построения концепции социально-экономического развития, муниципальному образованию рабочий поселок Первомайский необходимо привлечение дополнительных инвестиций. В связи с политической ситуацией в мире, рынок международного туризма становится все менее доступным для потенциальных потребителей, что осложняется также общим падением покупательской способности. Названные два фактора в совокупности также стимулируют развитие туризма «выходного дня». В данном контексте муниципальное образование рабочий поселок Первомайский может принять участие в данном тренде, однако, за счет отсутствия инфраструктурного и ландшафтного разнообразия, р.п. Первомайский следует предлагать поистине уникальный продукт для привлечения туристов.

Таким образом, муниципальное образование рабочий поселок Первомайский может предложить потенциальным туристам программу выходного дня «Город 1950 годов XX века» ввиду хорошо сохранившейся изначальной застройки города, выдержанной в единой стилистике 50х годов XX века. На данном этапе развития российского туризма, аналогичных предложений на рынке не существует, что позволит иметь дополнительные конкурентные преимущества.

В конечном счете, реализация данного проекта позволит:

- на постоянной основе реализовывать культурно-образовательные, культурно-экономические, социально значимые проекты, масштабные и долгосрочные программы в сфере культуры и творческих индустрий;
- увеличить число прибытий с ночевкой в муниципальное образование рабочий поселок Первомайский российских и иностранных туристов;
- повысить известность муниципальное образование рабочий поселок Первомайский среди потенциальных инвесторов;
- коммерциализировать сферу культуры и туризма в муниципальное образование рабочий поселок Первомайский, превратив ее в долгосрочной перспективе в одну из отраслей-драйверов экономики Тульской области.

Для реализации данного проекта необходимо предпринять ряд действий, в связи с неразвитостью данного вида сферы деятельности на территории муниципального образования.

В настоящее время уровень информирования потенциальных туристов о возможностях времяпрепровождения муниципальном образовании рабочий поселок Первомайский недостаточен. В частности, незаметно присутствие Тульской области в федеральном медиа-пространстве в качестве серьезного игрока, сообщающего о возможностях проведения времени на своей территории, за исключением города Тула. Целью повышения уровня информированности потенциальных туристов является создание медийной поддержки проводимых на территории муниципального образования мероприятий, а также создания бренда проекта «Город 1950 годов XX века» и закрепление его в сознании жителей России, а также ближнего и дальнего зарубежья.

Следующим важным шагом является определение потенциальной целевой аудитории туристов муниципального образования рабочий поселок Первомайский. В первую очередь, следует определить и официально зафиксировать целевую аудиторию туристов, на прибытие которой ориентируется муниципальное образование рабочий поселок Первомайский, формируя все последующие инициативы по данным направлениям.

Далее необходимо создать эффективное описание проекта «Город 1950 годов XX века» в том числе на иностранных языках. По итогам определения целевой аудитории гостей муниципального образования рабочий поселок Первомайский, необходимо составить список достопримечательностей и интерактивных развлечений в рамках проекта «Город 1950 годов XX века». Тексты-описания программы должны быть написаны профессиональными копирайтерами, а также должны быть переведены на наиболее распространенные мировые языки (английский, немецкий, испанский,

китайский) профессиональными переводчиками высокого класса.

Для успешной реализации данного проекта необходимо также обеспечить регулярные публикации информации о муниципальном образовании рабочий поселок Первомайский на специализированных порталах в сети Интернет. Следует добиться, чтобы в широко распространенных онлайн-путеводителях (к примеру, TripAdvisor, Командировка.ру и т.п.).

По итогам реализации проекта «Город 1950 годов XX века» следует обеспечить эффективную обратную связь на замечания гостей, посетивших муниципальное образование. Следует обеспечить сбор обратной связи от гостей, к примеру, при их выезде из мест проживания, на вокзале и так далее. Собранную информацию следует систематизировать, анализировать и принять соответствующие действия по повышению туристической привлекательности муниципального образования. Следует понимать, что обратная связь уже побывавших в городе (области) людей является одним из основных факторов принятия решения о поездке иными потенциальными туристами.

Реализация проекта «Город 1950 годов XX века» с ориентацией, в том числе, на внешнего потребителя, туриста, позволит создать дружелюбную среду для вновь прибывающих путешественников в регион (область), повысить узнаваемость города. Таким образом, местные жители от данного взаимодействия будут выигрывать за счет проведения новых мероприятий, благоустройства общественных зон, организации туристских маршрутов, развития малого и среднего бизнеса и создания новых рабочих мест.

6. Основные направления развития градостроительной деятельности и земельной политики на территории р.п. Первомайский на долгосрочную перспективу

Недостаток свободных земельных участков на территории городского поселения рабочий поселок Первомайский Щёкинского района Тульской области создает предпосылки для осуществления пересмотра документов территориального планирования рабочего поселка. С момента разработки документов территориального планирования р.п. Первомайский (генеральный план разработан в 2009 году, правила землепользования и застройки – в 2010 году) уже прошел достаточно продолжительный период времени, в течение которого внесены изменения в основополагающие нормативные правовые акты в сфере градостроительства. В частности, в Градостроительном кодексе Российской Федерации (далее также – ГрК РФ) были обновлены требования к содержанию документов территориального планирования муниципальных образований. В частности,

генеральный план поселения должен содержать (ст. 23 ГрК РФ):

- 1) положение о территориальном планировании;
- 2) карту планируемого размещения объектов местного значения поселения или городского округа;
- 3) карту границ населенных пунктов (в том числе границ образуемых населенных пунктов), входящих в состав поселения или городского округа;
- 4) карту функциональных зон поселения или городского округа.

В свою очередь, положение о территориальном планировании, содержащееся в генеральном плане, включает в себя:

- 1) сведения о видах, назначении и наименованиях планируемых для размещения объектов местного значения поселения, их основные характеристики, их местоположение (для объектов местного значения, не являющихся линейными объектами, указываются функциональные зоны), а также характеристики зон с особыми условиями использования территорий в случае, если установление таких зон требуется в связи с размещением данных объектов;
- 2) параметры функциональных зон, а также сведения о планируемых для размещения в них объектах федерального значения, объектах регионального значения, объектах местного значения, за исключением линейных объектов.

При этом иные материалы прилагаются к генеральному плану в качестве обосновывающих (ч. 6 ст. 23 ГрК РФ).

Что касается содержания правил землепользования и застройки, то изменения в части их подготовки обусловлены приказом министерства регионального развития Российской Федерации от 30 января 2012 г. № 19 «Об утверждении требований к описанию и отображению в документах территориального планирования объектов федерального значения, объектов регионального значения, объектов местного значения». Как минимум, правила землепользования и застройки р.п. Первомайский должны быть приведены в соответствие с требованиями к описанию и отображению функциональных зон (п. 46 требований), а также в соответствие с требованиями к описанию и отображению территориальных зон (п. 58 требований). При этом также следует руководствоваться приказом министерства экономического развития от 01.09.2014 № 540 «Об утверждении классификатора видов разрешенного использования земельных участков».

Что же касается изыскания возможностей повышения темпов жилищного и иного строительства, роста поступлений земельного налога в бюджет, перепрофилирования земельных участков для целей жилищного строительства, то в этом отношении

целесообразно отметить следующее. В настоящее время на территории р.п. Первомайский имеются территории, потенциально пригодные для их развития: вблизи от государственного учреждения здравоохранения «Первомайская городская больница», а также земли зоны коллективных садов и огородов в относительной близости от производственной зоны. Для оценки возможности вовлечения данных земельных участков в оборот на период действия стратегии предполагается реализация следующих мероприятий:

- 1) Разработка концепции освоения потенциально развиваемых земельных участков;
- 2) Исследование охранных зон в соответствии с нормативными правовыми актами Российской Федерации, согласование с собственниками земельных участков, находящихся в производственных зонах, а также с собственниками коммуникаций соответствующих охранных зон (технического коридора, взрывоопасной зоны, природоохранной зоны и т.п.);
- 3) Разработка и расчет финансовой модели в соответствии с концепцией освоения потенциально развиваемых земельных участков;
- 4) Реализация комплекса юридических мероприятий по изменению функциональных и территориальных зон в отношении развиваемых территорий.

С учетом того, что р.п. Первомайский испытывает острую необходимость в свободных земельных участках, а также принимая во внимание то, что вышепоименованные земельные участки (вблизи от государственного учреждения здравоохранения «Первомайская городская больница», а также земли зоны коллективных садов и огородов в относительной близости от производственной зоны) долгое время оставались невостребованными, администрации муниципального образования р.п. Первомайский следует в первоочередном порядке начать процедуру по их использованию для целей жилищного и иного строительства в соответствии с приоритетами развития р.п. Первомайский. Данная мера будет ключевой в контексте обеспечения долгосрочного устойчивого социально-экономического развития территории муниципального образования.

При этом важно понимать, что перевод земель в категорию жилищного строительства предполагает необходимость создания соответствующей коммунальной, дорожной, социальной и иной инфраструктуры.

Крайне важным направлением развития необходимо повышение налогооблагаемой базы р.п. Первомайский в части земельного налога. Требуется решить следующие основные задачи с помощью соответствующего программного обеспечения:

- определение несоответствий данных о земельных участках и их правообладателях из представленных местной администрацией юридически значимых источников и сведений муниципальных баз данных о земельных участках;
- формирование перечня недостающих сведений, разработка предложений по уточнению сведений, используемых налоговыми органами при администрировании земельного налога;
- проведение первого этапа мероприятий по мобилизации доходов от земельного налога в местные бюджеты по группам земельных участков, которые характеризуются высокой эффективностью и обеспечивают быстрый прирост поступлений земельного налога;
- обеспечение доначислений (выявление резервов мобилизации) земельного налога;
- последующая интеграция сведений о земельных участках из совокупности юридически значимых источников в эталонную базу данных о земельных участках.

Решение данных задач позволит увеличить приток средств в местный бюджет для реализации долгосрочных проектов на территории р.п. Первомайский.